

bekanta språkforskaren, professor Fr. Löffler vid hans 60-årsdag har ett 80-tal vänner till honom föranstaltat kalendariets utgifvande. De gamla pergamentsbladen äro återgifna i ljustryck i naturlig storlek och arbetet, som är utfördt på Justus Cederquists kemigrafiska anstalt och tryckeri, kan med skäl sägas utgöra en heder för den svenska reproduktionskonsten. Jämte faksimiletrycket innehåller den Löfflerska festskriften en inledning angående kalendariet författad af amanuensen vid Vitterhets Akademien Otto Janse. Arbetet är tryckt i 235 numrerade exemplar.

UR FRÄMMANDE SAMLINGAR.

2.

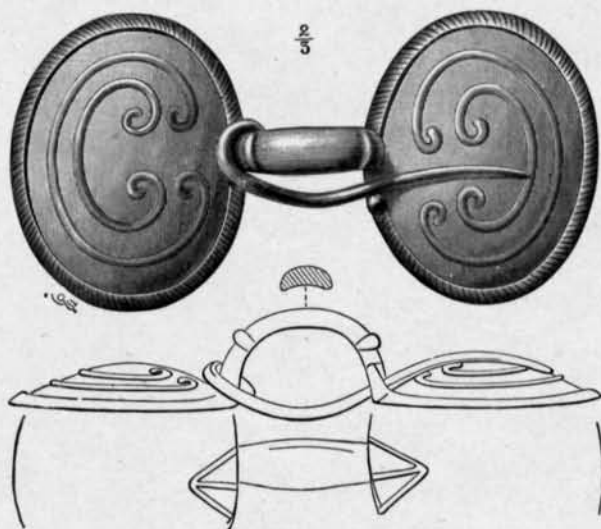


Fig. 1. Spänne af brons.

De i Kalmar museum förvarade originalen till fig. 1—7 utgöra ett vackert depotfynd från tidigare delen af bronsålderns 5:e period (9:e årh f. Kr.), hvilket anträffades år 1894 under dikesgrävning vid St. Dalby i Kastlösa socken på Öland. Fyndet är utförligt beskrifvet af lektor F. Bæhrendtz i *Meddelanden från Kalmar Läns Fornminnesförening* I (1898).

 $\frac{1}{2}$.

Fig. 2. Hängkärl af brons.

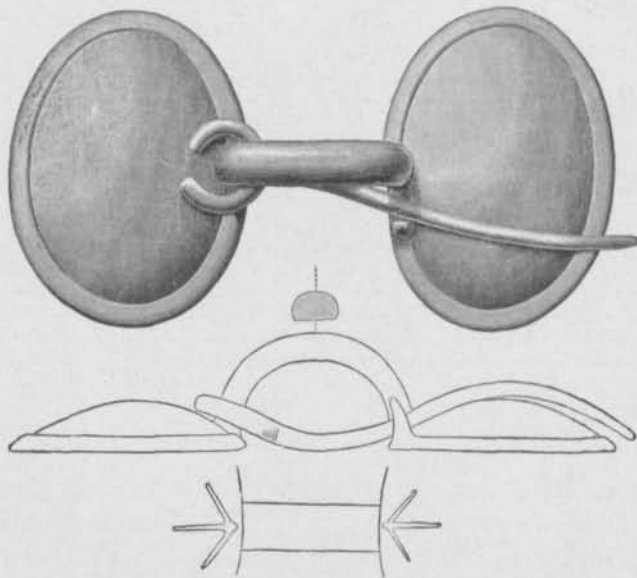


Fig. 3. Spänne af brons. $\frac{2}{3}$.

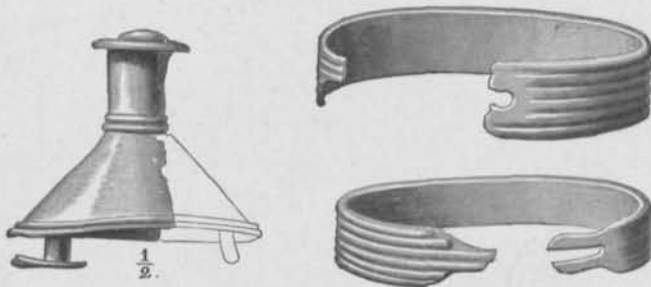


Fig. 4. Bälteprydnad af brons. Fig. 5 o. 6. Örringar (?) af brons. $\frac{1}{1}$.



Fig. 7. Såg af brons.



Fig. 8. (2/3). Hjälmfragment (ögon och nässkydd) af järn belagdt med silfverbleck, hvart ornament är inlagdt med niello. Föremålet, som tillhör Visby Fornsal och är funnet i Lokrume s:n på Gotland, är det enda hittills kända stycke af en hjälm från vikingatiden och utgör en intressant parallell till de ett par århundraden äldre Vendelhjälmarna. (jfr o. *MBL* 1903-05, fig. 223).

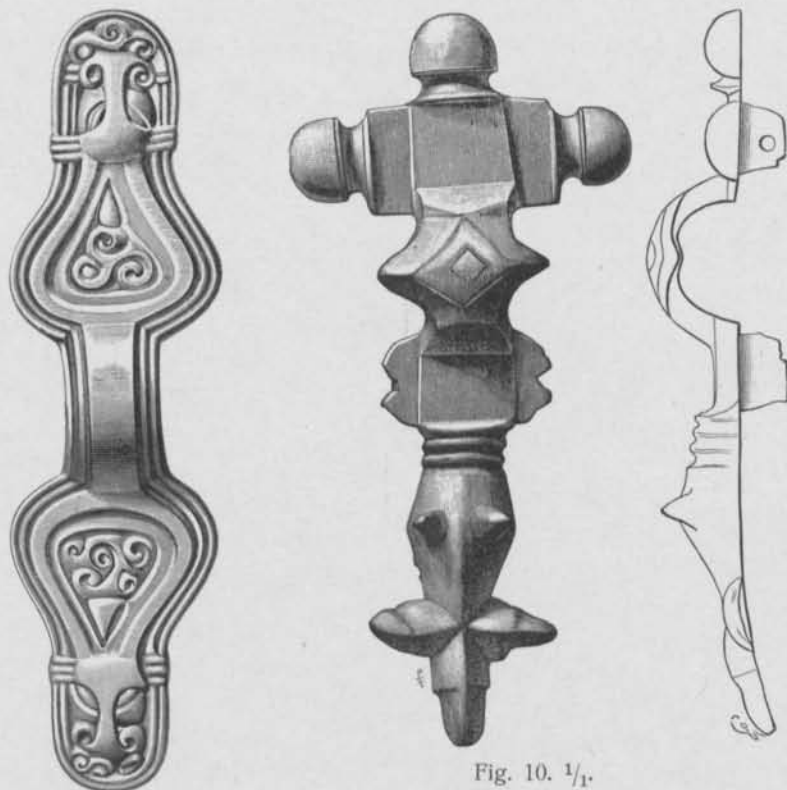


Fig. 9. 1/1.

Fig. 10. 1/1.

Fig. 9 o. 10. Bronsspänner från 400-talet e. Kr., funna i grafhöggar vid Måsta i Tuna s:n och Söderhoga i Forsa s:n, Hälsingland. Tillhöra Hudiksvalls museum.