

numera mycket ofullständiga stensättningen. Grafkammaren synes emellertid vara alldeles orubbad. Den är därför väl förtjänt af en noggrann undersökning, som dock i så måtto är mindre lätt, som den kräfver en omvältning af den stora dösstenen. Men därest en sådan undersökning kan tjäna till att närmare fastställa tiden, till hvilken långdösarne höra, skall den vara väl värd sin möda.

BOPLATS FRÅN STENÅLDERN I VISBY.

GRÄFNINGSBERÄTTELSE AF

O. V. WENNERSTEN.



ngående fynden vid gräfningen i slutet af år 1909 mellan Drotten och S:t Lars kyrkor i Visby förbi Oddfellow-huset upp till Tekniska skolan får jag härmed aflägga följande summariska rapport.

Prof. G. Lindström har i tvänne sina arbeten betecknat platsen syd-sydväst om S:t Lars som stenålderboplats på grund af ett fynd af sammansintrade fiskben (id) och kol. De uppgifter om fyndläget, hvilka han lyckades få, voro sväfvande, men gingo ut på, att fyndet låg under strandvallen, direkt på berget — en uppgift, som kostade honom betydligt hufvudbry. Det gällde att konstatera, om den skulle tillkommit efter eller före litorinatidens början. Prof. Lindström anförde ett par skäl, ehuru indirekta, för dess tillkomst *efter* nämnda tid.

Då samtidigt med mina utgräfningar i Korsbetningen af den stora krigaregravven grundvalen lades till det nuvarande Oddfellow-huset vid Nunnegränden strax öster om Drotten och

S:t Lars, sökte jag på allt sätt förmå arbetarne att se efter, huruvida man ej skulle kunna få fram något fornt där. De gömde dock på sina fynd och först genom en ditsänd person fick jag reda på några fynd därifrån. Bland dessa befunno sig några genomborrade själtänder, hvartill kom, att jag själf lyckades i gruset få reda på ett fragment af ett lerkärl med en grof hålsirat. Grundvalen till byggnaden var redan lagd

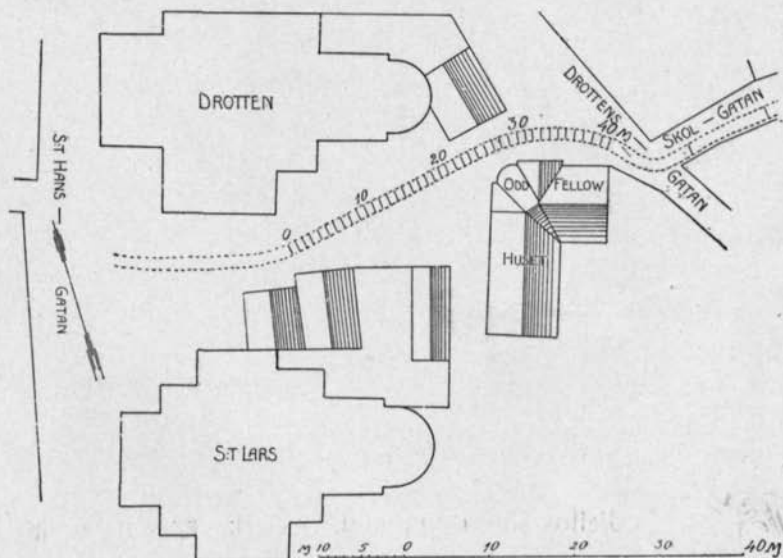


Fig. 1.

och någon utgräfnings kunde ej komma till stånd. Ett resultat erhöles dock — nämligen att föremålen lågo på strandvallen, hvilken — något som jag först i höst blifvit i tillfälle uppmäta — nära där intill har en mäktighet af 1,30 till 1,40 m. och i sitt understa lager innehåller rikligt med granitblock och mytilusfragment. De senare aftaga uppåt.

Vid en kloakanläggning innevarande höst å samma plats hade jag den turen att komma stenåldersfynden här närmare in på lifvet. På en närmare och mera genomgående studie af det funna materialet hinner jag nu ej inlåta mig och nöjer mig med att ge följande korta notiser därom, hvarjämte insändas föl-

jande af Herr Johan Fardelin upprättade ritningar öfver gräningarne nämligen:

a) situationsplan (*fig. 1*) utvisande den för afloppsroren upptagna grafvens läge mellan de nyssnämnda kyrkorna, N. om Oddfellow-huset samt vidare skolgatan framåt;

b) profil (*fig. 23—27*) utvisande grafvens norra vägg från en

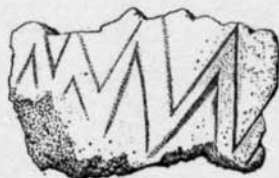


Fig. 2. 1/2.

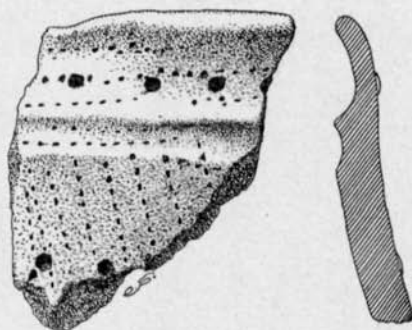


Fig. 3. 1/2.

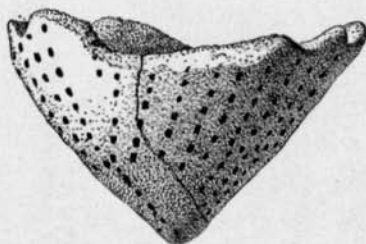


Fig. 4. 1/2.

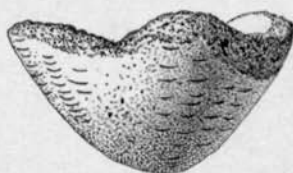


Fig. 5. 1/2.

punkt O (se situationsplanen) midt emellan kyrkorna till punkt 40 N. om Oddfellow-husets östra gafvel;

c) plan af grafvens botten från 19 till 40. — Af denna plan äro här återgifna endast styckena 19—22 och 30—40, se *fig. 28—30*. Red.

Utom de stycken, som finnas i ett uppsändt lagerprof, anträffades följande *lerkärl* (*fig. 2—5*)

sidostycken:

oornerade: 1,482

ornerade: 392

öfverkanter:

de flesta ornerade 147

<i>halsdelar</i> , de flesta ornerade	71
<i>bottendelar</i> , alla koniska, de flesta orn. ...	16
	Summa 2,108

Den största beräknade diametern på lerkärlen tillhörde ett, hvaraf ett större stycke hittades vid det första skelettet. Kärlet, vackert punktörneradt, torde haft en diameter på omkr. 90 cm. i mynningen.

I flera fall afviker mynningsdelens form från hvad jag känner från När och Näs. Och hvad orneringen beträffar kan

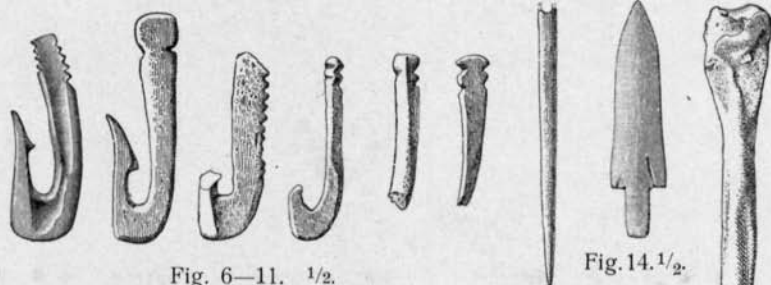


Fig. 6—11. 1/2.

Fig. 13. 1/2.

Fig. 14. 1/2.

Fig. 12.
1/2.

man i allmänhet säga att mönstren här i Visby äro ganska själfständiga. Vid genomgående af skärfvorna uppsatte jag protokoll öfver figurtyperna, hvilket jag dock ej anser mig här böra i sin helhet meddela, då det utan jämförelse med de tvänne föregående lokalerna plus Karlsögrötan torde sakna intresse. Så mycket må dock sägas att den stora grofva hålsiraten är den öfvervägande. Däreft komma punktgrupperna. Endast på en skärfva fanns aftryck gjorda med præoperkularben af aborre. Att man dock användt något liknande instrument till punktgrupperna torde vara utom allt tvifvel. Kanske en half fiskkåk eller ett svalgben af någon mörtartad fisk. En specialundersökning af siraten jämförda med redskap, ben, tänder etc. från de olika fyndplatserna vore af nöden.

En hel del af streckornamenten voro egendomliga för lokalen.

Ingen del af *flat* kärlobotten anträffades.

Af öfriga kultursaker anträffades följande föremål af *ben*:

1) *metkrokar*, (*fig. 6—11*):

två hela; 2 nästan hela; 2 skaftdelar samt 2 fragment, hvilka möjligen tillhöra krokar.

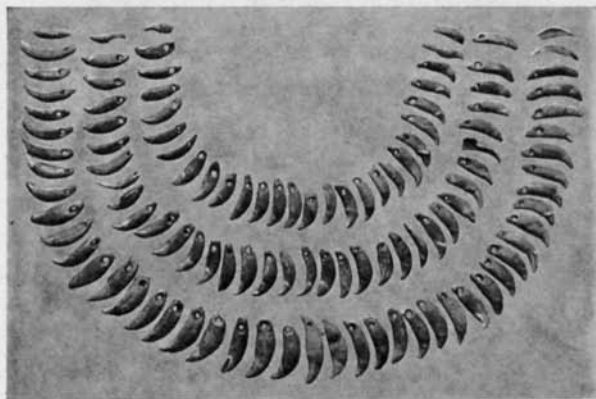


Fig. 16. $\frac{1}{4}$.

2) *prylar* 14 st., däraf en af fågelben. (*fig. 12*).

3) *mejslar?* 3 st.



Fig. 15. $\frac{1}{2}$.

4) *nål med öga* (*fig. 13*) (denna funnen af arbetare enligt uppgift i stenålderslagret).

5) *pilspetsar af ben*, två st. — den största och helaste i skel. nr. 4. (*fig. 14*).

6) *själharpun* ("kutpilk" gotl.) (*fig. 15*).

7) *slipad tand*.

8) *bearbetade ben*, 2 st.

9) *genomborrade själtänder* (*fig. 16*):

2 st. lösa; 91 st. liggande vid bäckenet af skel. nr 1; 106 liggande vid bäckenet af skel. nr 2. — De flesta af dem genomborrade från ena sidan; ett par genomborrade två gånger; en felborrade. Således tillsammans 199 st.

*Stenredskap:*1) *yxor:*

en gråstensyxka hel (*fig. 17*), 1 d:o klufven, starkt glim-

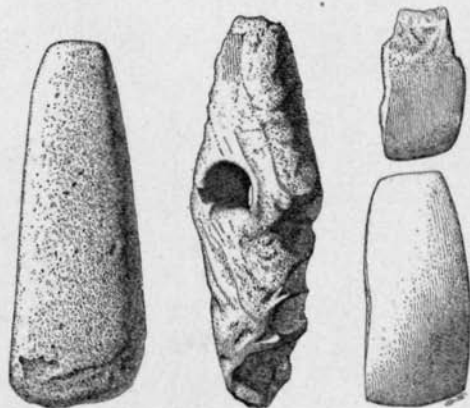


Fig. 19. $\frac{1}{3}$. Fig. 20. $\frac{1}{3}$. Fig. 17, 18. $\frac{1}{3}$.

merhaltig liggande strax vid skel. nr. 1, bägge med *sneda* egggar. (*fig. 18*), 1 d:o, tjocknackad med rundad firsidig genomskärning, afslagen (*fig. 19*), 1 med skafthål, starkt vittrad liggande under bäckenet på skel. nr 3. (*fig. 20*), 1 ämne till trindyxa.

2) *pilspetsar:*

en spånpil af flinta (*fig. 21*). 1 d:o sittande jämte den i skel. nr 4 funna benpilspetsen. (*fig. 22*).

3) *flintor:*

spån, skärfvor, skrapor etc. tillsammans 83 st.; såvida möjligt varit att se af icke kritflinta.



Fig. 21. $\frac{1}{2}$. Fig. 22. $\frac{1}{2}$.

Till dessa fynd komma fyra skelett af människa och en del djurben, mest själ. Af fiskrester har jag endast funnit två ben af aborre.

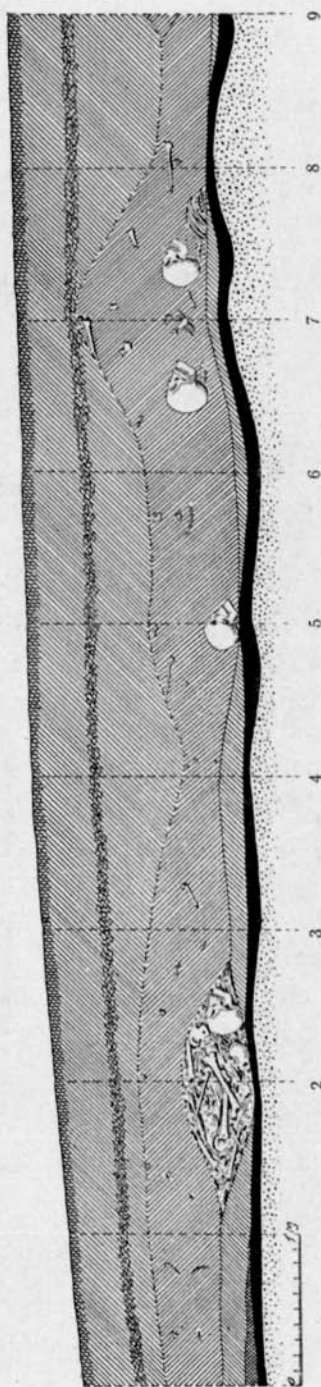
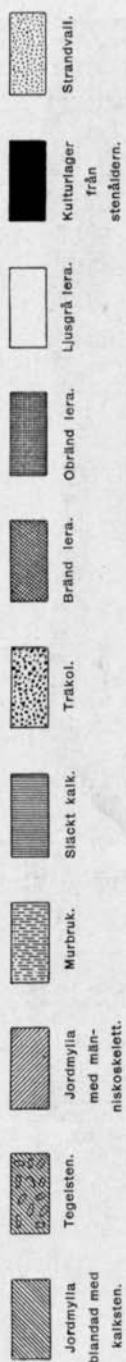


Fig. 23.

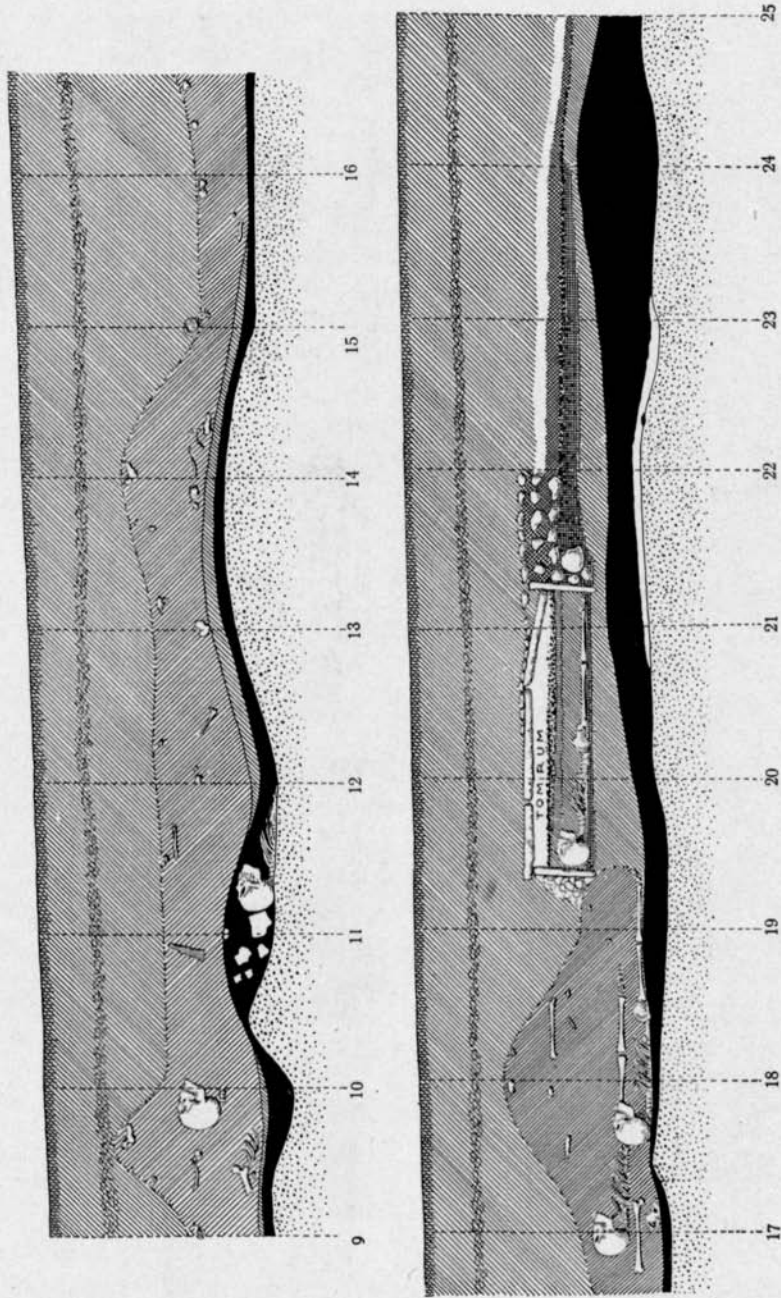


Fig. 24, 25

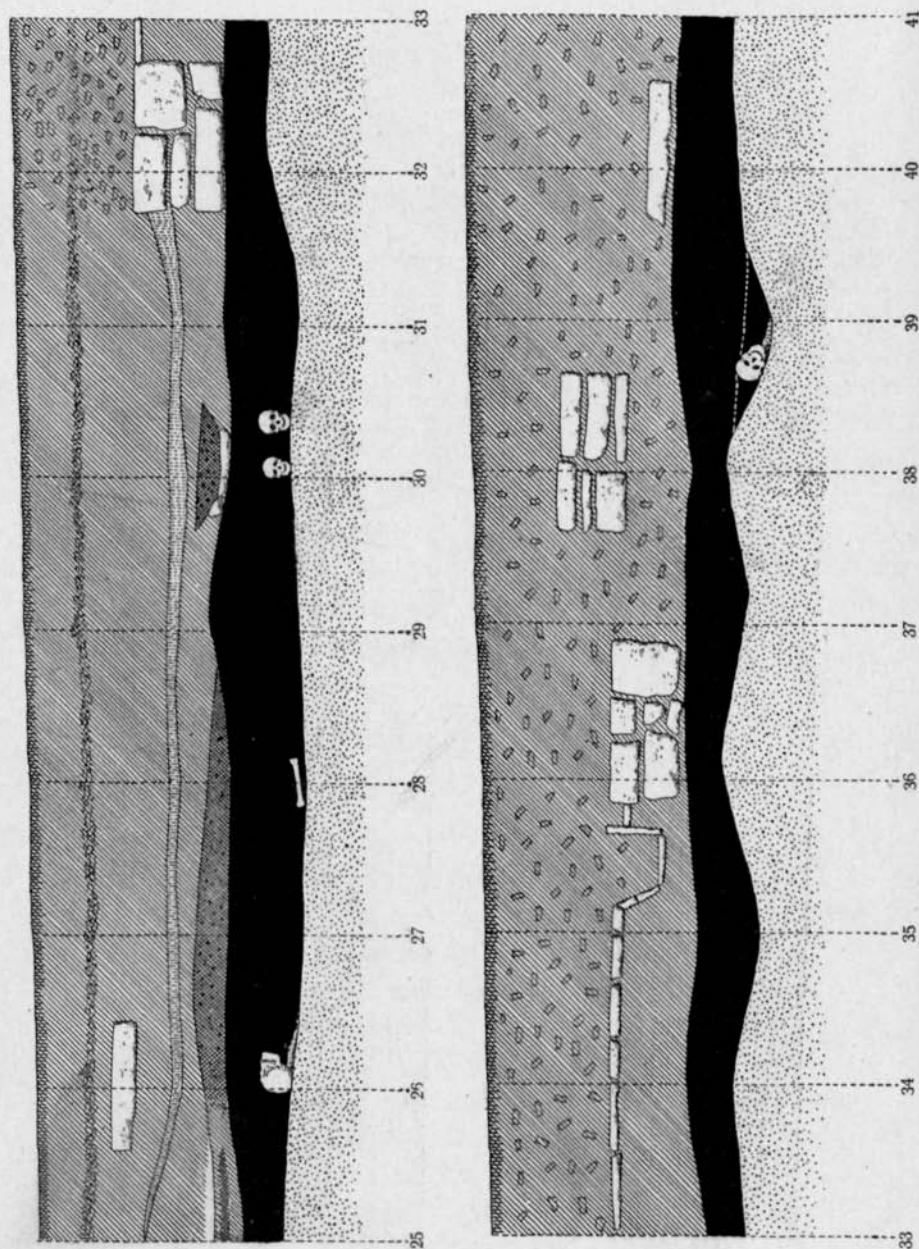


Fig. 26, 27.

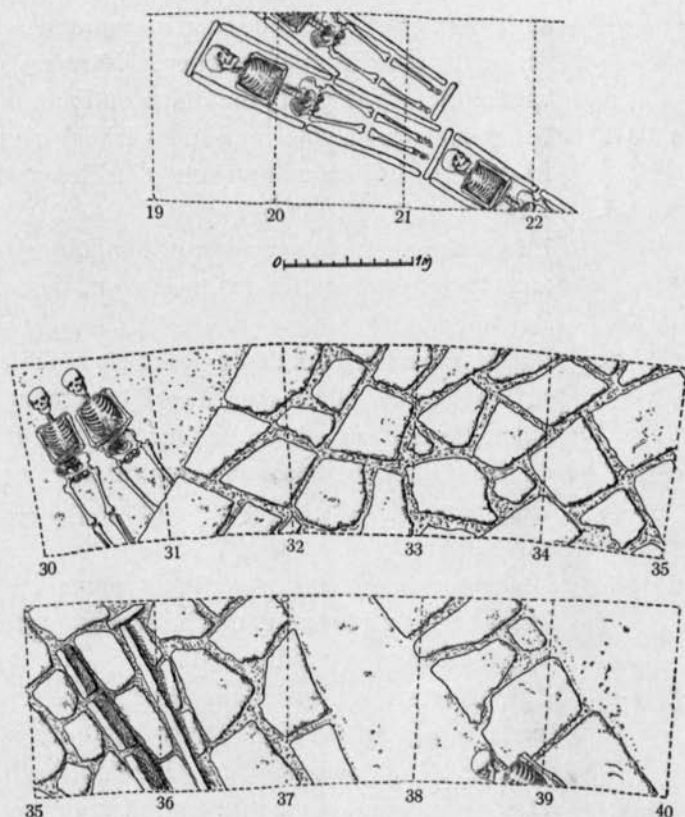


Fig. 28—30.

- Sektion 0-1.** Sotig mylla och något bränd lera omedelbart öfver stenålderslagret. Här och där några lerkärlsfragment strax öfver strandvallen. Spridda människoben i mellersta lagret. En bronsnål i mellersta lagret samt en pilspets af järn.
- Sektion 1-2.** Stenålderslagret något tunnare omkr. 10—5 cm. Massgrop af människoben, synliga 14 lår- och armben, 3 bäckenben, 1 skulderbladsben och 1 kranium samt andra mindre ben. Öfver massgropen spridda människoben.
- Sektion 2-3.** Stenålderslagret i likhet med 1-2, hvori fanns ler-

- kärleksfragment. Fortsättning af massgrafven och öfver denna spridda människoben. Närmast strandvallen hittades en pilspets af flinta omkr. 8 cm. lång.
- Sektion 3-4.** I stenålderslagret voro inga andra saker än lerkärleksfragment. Spridda människoben i mellersta lagret.
- Sektion 4-5.** I likhet med sektion 3-4. Ett kranium och några halskotor synliga i sidoslåntan, för öfrigt spridda människoben, dessa öfver stenålderslagret.
- Sektion 5-6.** På strandvallen hittades en pilspets af flinta, tunn och bred, omkr. 4 cm. lång. Lerkärleksfragment, flintspån, ben af själ och andra djur, samt ett ämne till en stenyxa. *Obs.* Stenyxan upphittad af en arbetare, som ej kunde angifva noggrann plats för densamma.
- Sektion 6-7.** I stenålderslagret spridda lerkärleksfragment. I mellersta lagret ett kranium och halskotor, samt några spridda lår- och armben.
- Sektion 7-8.** I stenålderslagret spridda lerkärleksfragment. I mellersta lagret ett kranium jämte hals- och ryggkotor, för öfrigt spridda ben af människa. Strax väster om kraniet en grof smidd spik, som troligen tillhört en kista.
- Sektion 8-9.** Lerkärleksfragment i stenålderslagret. I mellersta lagret spridda människoben.
- Sektion 9-10.** Lerkärleksfragment från stenåldern. I mellersta lagret ett kranium och halskotor samt spridda ben af människa.
- Sektion 10-11.** Stenålderslagret rikt på lerkärleksfragment. Intill den prickade linjen 11 hittades en själharpun af ben, 2 pryglar af ben, jämte skärfvor af flinta. Några enstaka djurben. På motsatta sidan låg strandvallen något högre = 1,4 m. från gatans stensättning.
- Sektion 11-12.** Rikt på lerkärleksfragment, flintskärfvor, ben af själ

och andra djur; *enl. uppgift* skulle en arbetare här ha funnit en genomborrad tand. Ett skelett låg på strandvallen i väst-östlig riktning med ansiktet vänt uppåt.

- Sektion 12-13.** Lerkärlsfragment i stenålderslagret. I mellersta lagret spridda människoben.
- Sektion 13-14.** I likhet med sektion 12-13.
- Sektion 14-15.** I stenålderslagret några lerkärlsfragment och flintskärfvor. I mellersta lagret lågo ett bäckenben, ett skulderbladsben samt några refben, allt af människa.
- Sektion 15-16.** Stenålderslagret var här tunnare med några få lerkärlsfragment. I mellersta lagret 2 nyckelben samt ett bäckenben jämte andra mindre ben. Strax ofvanför den prickade linjen 15 en förmultnad trädstam af löfträd.
- Sektion 16-17.** Några få lerkärlsfragment i stenålderslagret. I mellersta lagret spridda människoben. I gränsen mellan 17 och 18 ett kranium samt ett lårben.
- Sektion 17-18.** Stenålderslagret mycket tunt med några rester af lerkärl. Två skelett, det ena låg med hufvudet nästan på strandvallen det andra högre. Mellersta lagret rikt på människoben. På motsatta sidan hittades 2 prylar af ben jämte några djurben.
- Sektion 18-19.** Stenålderslagret något mäktigare och rikare på lerkärlsfragment. Fortsättning af skeletten. Öfver skeletten spridda människoben.
- Sektion 19-20.** I stenålderslagret lerkärlsbitar och några enstaka flintskärfvor. De spridda människobenen sluta här. Nordvästra ändan af 2 st. stensatta grafvar. Kring flisorna blåaktig lera äfvenså under skelettet. På skelettet ett 2 cm. tjockt kalklager och däröfver kol.
- Sektion 20-21.** Stenålderslagret rikt på lerkärlsfragment. Fortsättning af stensatta grafven. Denna var betäckt med flisor, af hvilka den sydöstra var nedfallen.

- Norr om denna graf låg en annan af samma typ. I släntan mot norr lågo 4 rader kullerstenar af en knytnäfves storlek inbäddade i tilldels bränd lera.
- Sektion 21-22.** En del lera var obränd. Här och där syntes kol inblandade i leran. Rullstensraderna slutade vid 22 meter, hvarunder träffades lera och kolrester. Stenålderslagret rikt på lerkärnsfragment, hvaröfver låg ett tunt lager svart sotig mylla.
- Sektion 22-23.** Stenålderslagret rikt på lerkärnsbitar. På strandvallen hittades en yxa af grönsten väl slipad. På strandvallen ett 10 cm. tjockt lager af ljusgrå lera, mjuk och stenfri. Däröfver ett lager sotig mylla rikt på lerkärnsbitar, 20 cm. tjockt. Däröfver fin svart mylla med små kvartskorn, 10 cm. Däröfver blåktig lera med kolbitar inbäddade, 10 cm.
- Sektion 23-24.** Däröfver träkol i större och midre bitar, anhopade i ett jämt lager, omkr. 5 cm. mäktigt. Däröfver rödgul lera (bränd) 5 cm. Däröfver ljusgrå lera som var stenfri, 10 cm. Däröfver lerklumpar, jord, mylla och kolrester i tunna lager, 10 cm. De skilda lagren 80 cm. tillhoppa. Vid linjen 23 hittades i kollagret en bit af granit, som var slipad å ena sidan, den ena kanten afrundad och slipad. Stenålderslagret rikt på lerkärnsfragment, flintspån, några djurben.
- Sektion 25-26.** Lerkärnsfragment och flintskärfvor, bränd lera och kol, obränd lera i öfversta lagret. Ett 5 cm. tjockt lager med murbruk. En kalkstenshäll 50 cm. under gatan; hällens öfveryta var sliten. Längdriktningen i nordöst och sydväst.
- Sektion 26-27.** På strandvallen ett skelett med riktning i nordost och sydväst, vid midjan ett stort antal själfänder, som voro genomborrade. För öfrigt en myckenhet lerkärnsfragment. Bränd lera och kol öfver stenålderslagret.

- Sektion 27-28.** I stenålderslagret massor af lerkärlsfragment samt ett underben af människa. Några flintskärfvor samt djurben. Kol och bränd lera i öfre lagret.
- Sektion 28-29.** Stenålderslagret af samma beskaffenhet som i sektion 27-28. Den brända leran och kolen avslutas här i närheten af 29.
- Sektion 29-30.** Stenålderslagret i likhet med näst föregående. Öfver stenålderslagret lågo mindre kalkstenar, öfver hvilka träffades bränd lera och kol samt några brända ben. I ena kanten af brandgropen ett lerkärlsfragment af tunnare gods än något af de föregående, blott 3 mm.
- Sektion 30-31.** Direkt på strandvallen lågo 2 skelett i riktningen norr och söder. Skelettet längst mot väster var af en yngre människa och låg parallelt med det andra skelettet af fullvuxen person. Invid bäckenet af det första skelettet lågo genomborrade själtänder. En stenyxa med skafthål låg under det andra skelettet.
- Sektion 31-32.** Stenålderslagret innehöll lerkärlsfragment, flintskärfvor och djurben. En liten stenyxa af grönsten påträffades vid 31, strax ofvan strandvallen.
- Sektion 32-33.** Ofvanför stenålderslagret var en stenmur byggd af kalksten med murbruksfogar. Riktningen i nordost och sydväst. Stenålderslagret innehöll lerkärlsfragment.
- Sektion 33-34.** Stenålderslagret i likhet med föregående. I öfre lagret ett slags flisgolf af kalksten.
- Sektion 34-35.** Lagren af samma beskaffenhet som föregående.
- Sektion 35-36.** Stenålderslagret i likhet med föregående. I öfre lagret en afloppstrumma som gick tvärs öfver rörgrafven, sidorna bestodo af kantsatta stenflisor samt i densamma en botten af flis.
- Sektion 36-37.** Stenålderslagret likt föregående. Öfver detta en mur, hvilkens stenar lågo i kalkbruk.

- Sektion 37-38.** Stenålderslagret innehöll krukrester liksom i föregående sektion. En mur äfven här i öfre lagret.
- Sektion 38-39.** Ett skelett tydligen nedgräfdt i strandvallen med riktning i norr och söder, ansiktet vändt åt väster. Under skelettet ungefär ett par tum under skulderbladet stucko 2 pilspetsar in mellan refbenen med uddarna vända uppåt och snedt inåt bröstbenet. Den ena spetsen var af flinta, den andra af ben.
- Sektion 39-40.** I stenålderslagret fanns lerkärlsfragment, flintskärfvor och djurben.
- Sektion 40-41.** I likhet med föregående stenålderslager; öfver detta en kalkstensflis.
-