

### Bygdeborg vid Baldersta, Halla sn, Södermanland.

Halla sn i Jönåkers härad av Södermanlands län utgöres av en c:a 10 km. lång halvö, som i norr och väster begränsas av sjön Yngaren och i öster av sjön Mäskaren, Skräddartorpsån och Hallbosjön. Detta område är ovanligt rikt på fornminnen. Huvudsakligen å bergåsarna, men även uti hagmarker, finnas stora rösen av grov sten, varav det största ligger på Enesta ägor och håller en diameter av 30 m. och där stenmassorna kunna uppskattas till c:a 1,000 parlass. Högar och stensättningar från järnåldern finnas spridda över hela området. En av de större, med två resta stenar i toppen, kallas Ivar Blåås hög och ligger på Wäsby ägor. Enligt folksägen i orten vilar där "Kung Ivar Blåå med sina söner två".

Socknen har ock tvänne fornborgar. Den ena på "Glasberget" vid Hallbosjön, 1 km. söder om Halla kyrka, den andra — Baldersborg eller Baldersskans — på ett mot väster brant stupande berg 1 km. nordväst om gården Baldersta. Å bergets norra och östra sidor äro uppförda kraftiga murar av stenblock och grova stenar till en höjd av 2 å 3 m. å vissa sträckningar. Borgens inre omfattar ett område av c:a  $\frac{1}{4}$  har och utgöres huvudsakligen av bergpartier med smärre sänkor, som äro träd- och buskbevuxna. I motsats till andra av mig kända fornborgar i denna del av Södermanland har innanför dessa murar en mera varaktig bebyggelse förevarit. I sydöstra delen finnes nämligen ett delvis meterdjupt kulturlager, vilketets övre kant ansluter sig till murens insida och därifrån i en brant sluttning utbreder sig över en yta av ett 50-tal kvadratmeter.

Med Riksantikvariens tillstånd har utgrävning av detta lager påbörjats. Sedan växtmattan avskalats, bestående av frodvuxen hundkåx, enbuskar och gräs, befanns det underliggande lagret utgöras av överst ljus matjord, som snart övergick i mörkare ända till kolsvart färg. Jordmassan har under tidernas lopp skridit och sköljts ned från den högre liggande muren och samtidigt hava stenar rasat från denna och inblandats i kulturlagret. Någon lagerföljd torde på grund härav bliva svårt att iakttaga.

Grävning och sällning av jorden börjades i den lägst liggande delen. Därvid framkom kol rikligt, kluvna obrända ben, kota av större djur, en tand av häst (?), ett tiotal smärre lerkärlsbitar av finare och grövre gods, därav en ornerad med tre jämnlöpande streck och en överkantbit av ett kärl med något inåtböjd mynning. Vidare en hålkyxa av järn, 11 cm. lång, 4 cm. bred egg och 2.5 cm. inre diameter å hålken. Liknande yxor äro funna i fornborgar i Östergötland och dateras till 300-talet e. Kr. Grävningen fortsattes.

E. M. Hermelin.

### Föremål av bränd lera från stenåldern.

År 1915 inkom till Statens Historiska Museum från dr O. V. Wennersten en del krukskärvor, flintstycken, ben m. m. från en stenåldersboplats vid *Ihre, Hang-*

vars sn, Gotland. Boplatsen ifråga, som ligger på norra delen av ön, tillhör sannolikt en sen del av gånggriftstiden. Under de senaste åren ha härifrån inkommit talrika fynd, till största delen bestående av lerkärlsfragment, ben och flinta, allt stammade från ett rikt och vidsträckt kulturlager. Boplatsen ligger vid stranden av Ihre-ån, som flyter fram i den djupa och synnerligen egendomligt formade Ihre-dalen från Martebo myr i västlig riktning ned till Östersjön.

Bland de 1915 insända föremålen (inv. nr 15505) funnos tre föremål av bränd lera, som till sin art avsevärt bryta av mot de på dessa boplatser vanliga formerna och därför kunna ha ett särskilt intresse. Fig. 114 visar två av dessa föremål. Det övre, sett snett uppifrån, föreställer ett *djurhuvud*, skulpterat i den mjuka leran och därefter bränt. De spetsigt utdragna, klumpiga öronen stå rätt ut. Nacken är bred och kraftig och mellan öronen starkt välvd. Nosen är ungefär rund i genomskärning och avsmalnande mot spetsen, vilken

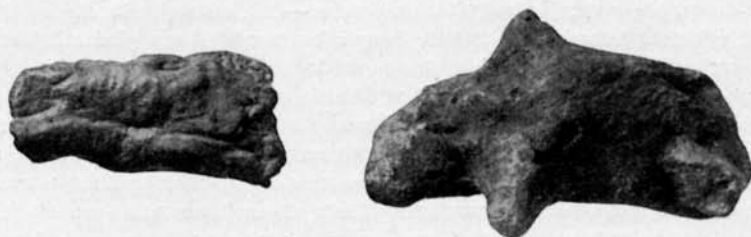


Fig. 114. Lerfigurer från Ihre, Hangvars sn, Gotland. 1/1.

tyvärr är avbruten. Godset, som är poröst och dåligt genombränt, har på ytan en gråbrun färg. Huvudets längd är 5,1 cm. och dess bredd (mellan öronspetsarna) 3,4 cm.

Trots att arbetet är klumpigt utfört och delvis defekt har det dock vissa karaktäristika, vilket gör, att man kan hänföra det till stenåldersskulpturernas klass, även om det står på ett betydligt lägre konstnärligt plan än t. ex. Åloppfigurerna och Gullrumkammen. Vilket djur man velat avbilda är svårt att avgöra, helst som mulen, den ofta mest karaktäristiska delen av ett skulpterat djurhuvud, är borta. Möjligen föreställer figuren ett får. Så ter den sig, särskilt om man betraktar den framifrån eller rakt från sidan.

Den andra på samma figur avbildade lerfiguren är betydligt mindre, 3,7 cm. lång och 1,6 cm. bred. Här är karaktären av lerskulptur mera otydlig. Den består av ett platt stycke bränd lera av ljusbrun färg och av tätare och hårdare gods än föregående. Att stycket är bearbetat framgår tydligt. På ena sidan är den svagt välvd och på den andra (den avbildade) mera platt med en grund, långsgående fördjupning. Runt om på bägge sidor synas täta, parallella ränder, som synas ange, att den före bränningen varit omlindad av ett fint snöre e. d. Hela figuren är starkt blanksliten. På den avbildade sidan finnas tvänne i leran gjorda inskärningar, som möjligen markera mun och ögon, och vilka onekligen ger lerstycket en viss likhet med ett *djurhuvud*, helst som spetsen genom en

lindrig neddragning och en inbuktning på undersidan fått en ganska tydlig karaktär av mule.

Det tredje föremålet (fig. 115) är i museets tillväxtförteckning för 1915<sup>1</sup> betecknat som sländtrissa. Det torde dock snarare vara att betrakta som ett *prydnadsföremål*, möjligen en pärla. Som sådan är den dock av ovanlig storlek, 3,4 cm. h. och 3,6—3,8 cm. i gen.-sk., alltså ej fullt rund. Formen är bikonisk men utan skarpa kanter. Det genom ändarna något snett borrarade hålet mäter i mynningen 0,4 cm. men blir sedan mindre. Det dåligt brända godset är av ungefär samma slag som i det först nämnda djurhuvudet med små håligheter efter urfallna sandkorn och av ljusbrun färgton. Föremålet är på ytan något blankslitet.

En liknande pärla av bränd lera har förut hittats på en gotländsk stenåldersboplats, nämligen på Gullrum i Näs sn<sup>2</sup> (Minnen fig. 669). Den är dock av mindre dimensioner, endast 2,3 cm. h. På stenåldersboplatsen vid Siretorp i Blekinge har dessutom hittats 3 hela och 6 trasiga trissor eller pärlor av bränd lera, dels av form som den föreliggande (Minnen fig. 660), dels platta, även med hål i mitten<sup>3</sup>. Flera av dessa äro punktornerade. På en boplats från samma tid vid Löverby, Mjällby sn, Blekinge, har ett liknande fynd gjorts.<sup>4</sup>

Utom Gotland och Blekinge äro dessa egendomliga lertrissor, så vitt känt är, icke representerade i den svenska stenåldern.

Liknande lerbefremål äro ej ovanliga i förhistoriska lager på kontinenten. Angående utbredning hänvisas till Wosinsky<sup>5</sup>, som håller för troligt, att de använts som knappar, uppträdda på ändan av ett snöre. Han framhåller, att de visserligen påträffas ganska ofta men sällan i så stort antal på samma plats, att de kunnat bilda ett helt smycke. — Att ifrågavarande föremål använts som knapp är dock föga troligt på grund av dess storlek. Säkertligen ha vi här att göra med ett prydnadsföremål av ett eller annat slag.

John Nihlén.



Fig. 115. Föremål av bränd lera från Ihre, Hangvars sn, Gotland.  $\frac{1}{4}$ .

### Några nya guldfynd i Statens Historiska museum.

En gosse, som satt och metade vid stranden av Byälven i Ökne, Gillberga socken, Värmland, gjorde för en tid sedan ett vackert fynd. Han såg det

<sup>1</sup> *Fornvännern* 1916.

<sup>2</sup> N. LITHBERG, *Gotlands stenålder*, fig. 173.

<sup>3</sup> S. ERIXON, *Stenåldern i Blekinge*, sid. 171, 172.

<sup>4</sup> O. a. a., sid. 184.

<sup>5</sup> M. WOSINSKY, *Das prähist. Schanzwerk von Lengyel*, Budapest 1888, sid. 33, 34, Pl. XIV: 85—97.