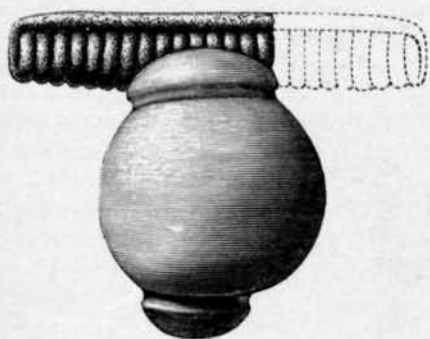
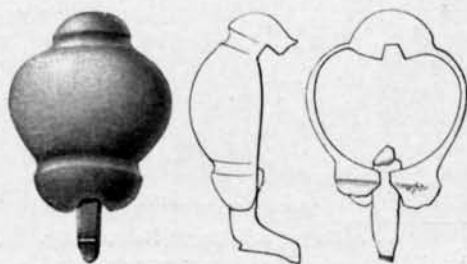


## Till frågan om de gotländska, kupiga fibulornas kronologi.

På Gotland har anträffats ett mindre antal fibulor, som bestå av ett halvfäriskt, kupigt parti av brons, avslutat framtill och baktill av en mindre knopp eller knoppformat parti (fig. 187—9). Såväl nål som spiral synas alltid ha varit av järn. Att döma av fibulan fig. 1, har spiralen, åtminstone stundom, varit av av-

Fig. 187. Gotland.  $\frac{1}{1}$ .<sup>1</sup>Fig. 188. Endre sn, Gotland.  $\frac{1}{1}$ .<sup>2</sup>

sevärd längd. Samtliga dessa gotländska fibulor ha en utpräglad lokal karaktär. Förmodligen äro de förfärdigade på ön. Utanför Gotland förekomma ej, såvitt mig bekant, dylika spännen i Sverige. Däremot äger Bornholm ett mindre antal spännen, som vad formen beträffar, nära ansluta sig till de gotländska.<sup>4</sup> Tyvärr känner man ej de omständigheter, under vilka de kupiga, gotländska spännen äro anträffade. Till vilken tid hör denna spännegrupp?

Fig. 189. Gotland.  $\frac{2}{3}$ .<sup>3</sup>

HANS HILDEBRAND har härlett typen ur de Latënefibulor, som på bågen äro försedda med tvänne kulor av typ fig. 190.<sup>5</sup> En liknande uppfattning företrädes

<sup>1</sup> Efter O. ALMGREN, och BIRGER NERMAN, *Die ältere Eisenzeit Gotlands* (Stockholm 1914), del I, pl. 3, fig. 38. St. H. M. Nr 2976.

<sup>2</sup> Efter *Fornvännen*, 1907, sid. 277, fig. 120. St. H. M. Nr 13235.

<sup>3</sup> Efter ALMGREN och NERMAN, *Op. cit.*, del I, pl. 3, fig. 39, St. H. M. Nr 2976.

<sup>4</sup> VEDEL, *Bornholms Oldtidsminner*, (Kjøbenhavn, 1886), del I, (fig. 118—120).

<sup>5</sup> HANS HILDEBRAND, *Bidrag till spännets historia*, i *Antikvarisk Tidskrift*, del IV, sid. 177 ff.

av OSCAR ALMGREN,<sup>1</sup> som av typologiska skäl hänför de ovan nämnda fibulorna till MONTELIJ tredje järnålders period (tiden 150 f. Kr.—Kr. f.). Denna uppfattning om fibulornas uppkomst och tidsställning är givetvis mycket tilltalande, men dess riktighet kan dock icke anses fullt bevisad. För min del undrar jag, om man icke, åtminstone alternativt, skulle kunna hänföra de kupiga, gotländska fibulorna till MONTELIJ första järnåldersperiod, tiden 600—300 f. Kr. Spännen, mycket nära besläktade med de gotländska, förekomma nämligen i nordvästra Tyskland, s. k. Paukenfibeln. Dessa hänföres av de tyska arkeologerna till tiden omkr. 600 f. Kr.<sup>2</sup> Ett märkligt dylikt spänne, funnet jämte diverse andra föremål (bl. a. en rund sölja av järn), vid Carnitz (Kr. Lüchow), Hannoveranska Wendlande (fig. 191) torde tillhöra tiden omkr. 600. Pauken-fibulorna, som enl.

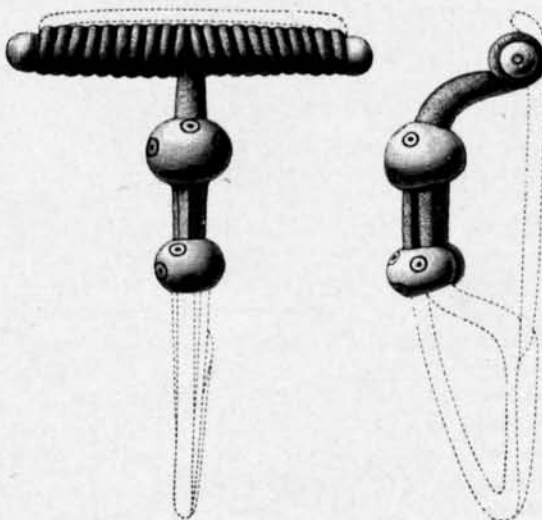


Fig. 190. Gotland. <sup>2</sup>/<sub>3</sub>.<sup>5</sup>

SCHWANTES<sup>3</sup> uppstått ur den yngre bronsålderns båtformiga spännen, äro försedda framtill och stundom baktill med ett utsprång, som mycket väl kan tänkas ha givit upphov till de kupiga gotländska fibulornas rudimentära knoppar. Då det till slutet av bronsåldern och den förromerska tiden hörande gotländska fornsaksmaterialet, har sina förnämsta förebilder och analogier i nordvästra Tyskland,<sup>4</sup> ligger det även nära till hands att jämställa, — kronologiskt såväl som typologiskt, — de kupiga gotländska fibulorna och de

<sup>1</sup> O. ALMGREN och BIRGER NERMAN, *Op. cit.*, del. I, sid. 6. "Bei der Verschmelzung der Kugeln ist die eine sehr gewachsen, während die anderen nur als Vorsprünge bewahrt sind".

<sup>2</sup> Beträffande ursprung, utbredning och tidsställning av dessa Pauken-fibulor hänvisar jag till GUSTAV SCHWANTES utmärkta utredning *Die ältesten Urnenfriedhöfe bei Uelzen und Lüneburg* i *Die Urnenfriedhöfe in Niedersachsen*, im Auftrage des Historischen Vereins für Niedersachsen herausgegeben von Professor Dr. CARL SCHUCHHARDT (Hannover 1911), sid. 50 ff.

<sup>3</sup> *Op. cit.*, sid. 52.

<sup>4</sup> O. ALMGREN och B. NERMAN, *Op. cit.*, del. II, sid. 139: "es sind zwei Hauptzüge, welche die gotländischen Gegenstände der Periode I charakterisieren: erstens die grosse Selbständigkeit und Abwechslung in der Formenwelt und zweitens die Orientierung Gotlands merkwürdigerweise nicht nach dem zunächst liegenden nordöstlichen Teile Deutschlands, sondern nach nordwestdeutschland, der Gegend von der unteren Elbe und Dänemark."

<sup>5</sup> Efter ALMGREN och NERMAN, *Op. cit.*, del I, pl. 3, fig. 33. St. H. M. Nr. 4687.

tyska Pauken-Fibeln. Dessas utbredningsområde omfattar just, som jag nämnt, nordvästra Tyskland.

Om den här framställda teorien om de kupiga gotländska fibulornas tidsställning är riktig, bestyrker densamma (åtminstone för Gotland) MONTELIUS flerstädes uttalade mening<sup>1</sup> att järnet var allmänt i bruk i södra Skandinavien redan vid den tid, då Norden ännu stod under Hallstattkulturens påverkan. Som jag ovan nämnt, äro de kupiga fibulornas nålar av järn. Då dessa icke varit synliga, när spännena burits, framgår däraf, att järnet vid denna tid här icke längre användes såsom prydnadsmetall utan för praktiskt bruk. Det kan även i detta sammanhang vara skäl att nämna, att de tyska Pauken-fibulorna uppträda tillsammans med andra föremål, som giva vid handen, att kännedomen om järnet måste varit ganska allmänt i norra Tyskland vid den tid, då förstnämnda spännena voro i bruk.

Det kan vara av intresse att här påpeka dessa förhållanden, då frågan om järnålderns begynnelse i Norden på nytt tagits upp till diskussion.<sup>2</sup>

Olov Janse.

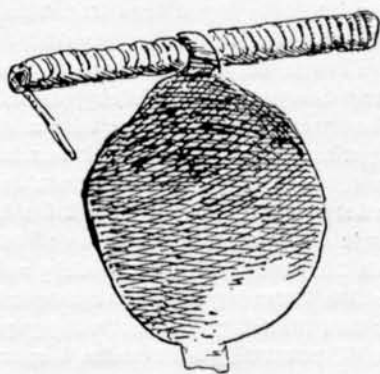


Fig. 191. Carnitz (Kr. Lüchow) Hannover. Wendlande 4/1.<sup>3</sup>

## Litteratur och kritiker.

### Hedebys ålder.

I fjärde häftet av föreliggande årgång av *Fornvännen* har prof. WADSTEIN sökt modifiera och med nya argument ytterligare stödja sin bevisning för den av honom förut i *Norden och Västeuropa* (Sthlm 1925) uttalade åsikt angående Hedebys ålder, varemot jag tillät mig opponera sid. 245 ff. av *Fornv.* 1926.

<sup>1</sup> Jfr MONTELIUS, *Minnen*, sid. 61.

<sup>2</sup> Se bl. a. BRØGGER, *Kulturgeschichte des norwegischen Altertums*, Oslo 1926 (= Institutet for sammenlignende Kulturforskning, ser. A. Forelesninger: 6). BRØGGER har, som känt, velat i detta arbete påvisa, åtminstone för Norges vidkommande, att den verkliga järnåldern börjar först flere århundraden efter Kristus. Möjligen kunna MONTELIUS och BRØGGERs olika teorier i viss mån förlikas. Det är ju icke otroligt, att de sociala motsättningarna mellan olika klasser under forntiden varit mycket betydande och att bruket av t. ex. järnet under långa tider varit monopoliserat av någon eller några klasser, under det att järnet samtidigt saknats av andra befolkningslager.

<sup>3</sup> Efter G. SCHWANTES, *Op. cit.*, fig. 10, sid. 50.