

## SMÄRRE MEDDELANDEN

### SAFIRRING FRÅN HÖGMEDELTID

Till Statens historiska museums bokstavligen mest glänsande nyförvärv 1946 (inv.nr 23651) hör en fingerring av guld (fig. 1) med infattad stor cabochonslipad safir. Den är inköpt från en antikvitetshandlare och den muntliga, tyvärr vaga ursprungsuppgift, som stod att erhålla sade blott, att ringen skulle ha hittats i jorden i närheten av Malmslätt i Östergötland av ett par åldriga makar vid detta sekels början.

Ringskenan är tämligen smal, dess skuldror formade som odjurshuvuden med nosarna vända mot en enkel fattning för den nyssnämnda stenen. Fattningen är oprydd och konstlös och utgöres av en sarg i form av en nedåtriktad stympad kon jämte fyra enkla klor.

Odjurshuvudena karakteriseras, som redan den valda benämningen anger, av en viss stilisering. Denna är ej driven långt men är märkbar, om man t. ex. jämför med de naturalistiska räv(?)huvudena på den praktfulla stora ringnålen av silver från Vible i Västerhejde socken, Gotland (fig. 2). Denna dateras till 1040—50;<sup>1</sup> den är så pass ensamstående att man ej vågar bygga någon hypotes på dess eventuella förebildlighet för den följande föremålsgruppen.

I Statens historiska museum finnes ett litet antal ringar med skuldrorna formade som odjurshuvuden. I Kalmar hittades 1914 ringen fig. 3 (inv.nr 15176) med nämnda huvuden nästan ända nere på skenan, alltså ej egentligen sittande så högt som det parti man brukar kalla ringskuldran. Den stora, opaka stenen är fattad i sex klor utan sarg. Ingen fyndkombination. Datering på enbart stilhistoriska skäl (af Ugglas): 1200-talets mitt eller senare del. En ring från Vadstena (fig. 6, inv.nr 9837) har samma slags sarglösa fattning med fyra klor, och de väl skulpterade huvudena ha här flyttat upp i »normal» skulderhöjd. Ingen fyndkombination. Datering, stilistisk (af Ugglas): 1200-talets senare del—1300-talets början. Den helt sarglösa klofattningen synes vara utmärkande för 1200-talet, så det är måhända riktigt att betrakta dessa två ringar som en grupp för sig, till typen äldre än de med annan fattning försedda ringarna.

Till samma grupp bör dock räknas ett gränsfall av typen fig. 7, en tämligen elegant liten guldring med åsad ringskena och med fattningen för stenen utformad som en kloförsedd bottenplatta, vars kant tenderar mot uppåtvikning. Ringen är funnen vid utgrävning av slottsruinen i Sölvesborg, tyvärr i omörd jord, varför utgrävningsresultatet — som

<sup>1</sup> *Stenberger*, Skatten från Vible, Gotl. arkiv 1946, s. 73 f. — Avslutningshuvudena på 1000-talets praktfulla halskedjor till t. ex. enkolpier utgöra en annan, härifrån skild grupp.

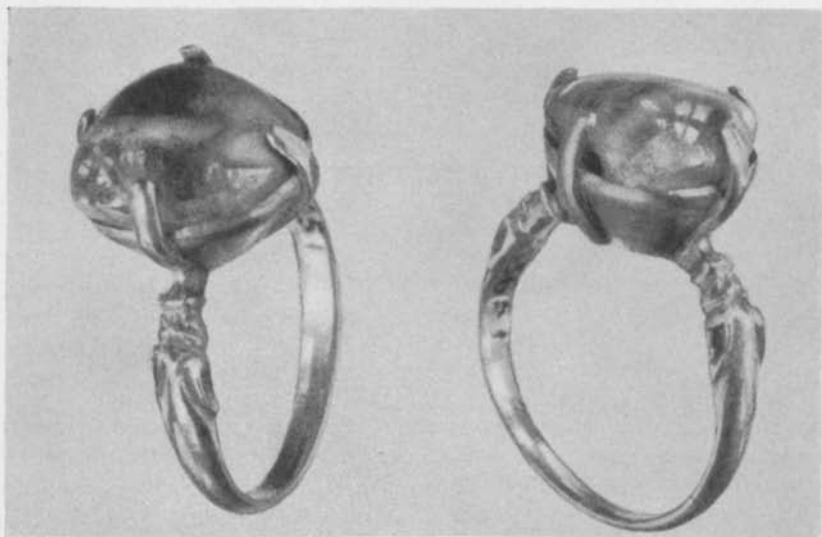


Fig. 1. Safirringen från Östergötland (Statens historiska museum, inv. nr. 23651). Sannolikt 1200-talets senare hälft. Möjligen inhemskt arbete. 2/1. — The sapphire ring from Östergötland (the State Historical Museum, inv. nr. 23651). Probably from the latter part of the 13th century. Possibly Swedish work. 2/1.

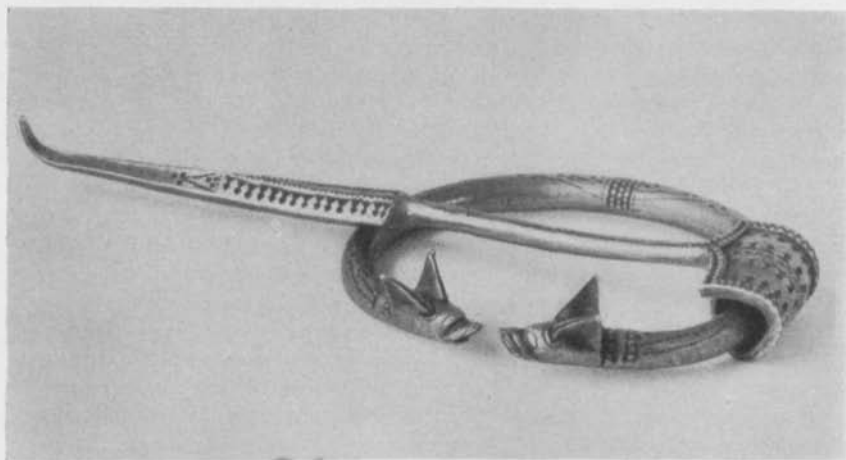


Fig. 2. Ringnål av silver från Vible i Västerhejde, Goll. Omkring 1050. 1/2. Statens historiska museum. — Penannular brooch of silver from Vible in Västerhejde, Golland. About 1050. 1/2.

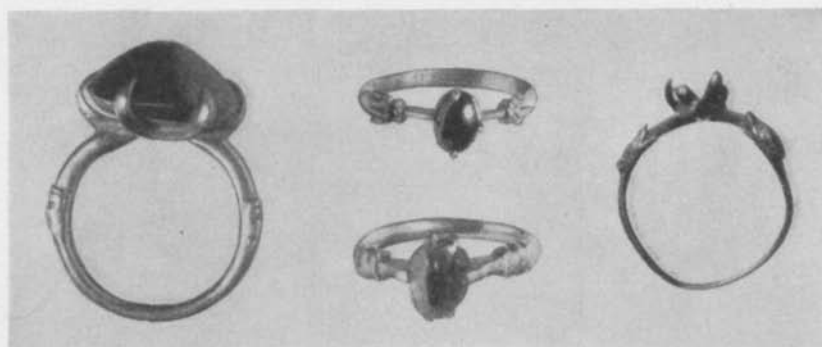


Fig. 3—6. Fingerringar med odjurshuvuden, Statens historiska museum, de båda yttre (t. v. fr. Kalmar, inv. nr. 15176, t. h. fr. Vadstena, inv. nr. 9837) med sarglösa klofattningar, 1200-talets senare del—1300-talets början (?), de båda i mitten (överst fr. Tjällmo prästgård, Östergötl., inv. nr. 2802, nederst fr. Roma, Goll., inv. nr. 819), 1200-talets slut—1300-talet (?). — Finger rings with monsters' heads, the State Historical Museum, the two outer ones (the left one from Kalmar, inv. nr. 15176, the right one from Vadstena, inv. nr. 9837), stone setting with claws with incurved sides, the latter part of the 13th century to the beginning of the 14th century (?), the two middle ones (the upper one from Tjällmo rectory, Östergötland, inv. nr. 2802, the lower one from Roma, Gotland, inv. nr. 819), the latter part of the 13th century to the beginning of the 14th century (?).

tycks leda till att borgen grundades under Valdemar Atterdag — ej kan datera ringen. Utan dess ålder får väl anses lika med de två förutnämnda.

Den yngre gruppen i museets ringbestånd (fig. 4—5 samt 10) utgöres av tre ringar, en mycket vacker och väl bibehållen från Tjällmo prästgård i Östergötland (inv.nr 2802), med koniskt underrede under den av fyra korta klor hållna stenen, en från Roma på Gotland (inv.nr 819), med de ur djurens munnar utsträckta tungorna växande ut till höga, massiva stöd åt klofattningen, samt slutligen en skadad ring ur fyndgodset från Falkenberg's hus (inv.nr 7764:134) med djurtungorna utvecklade till ett litet masverk inneslutande ett trepass. De två förstnämnda ringarna ingå ej i några fyndkombinationer. Den stilistiska dateringen (af Ugglas) lyder på 1200-talets mitt eller senare del. Falkenberg's hus var i bruk från slutet av 1200-talet till 1434. Den sistnämnda ringens dateringsmarginal kan därför inte bli smalare än: 1200-talets slut—1300-talet, (fig. 10).

Det finns visserligen åtskilliga omfångsrika ringmonografier samt skatte- och smyckekataloger, vari ett stort antal ringar tillhörande det allmäneuropeiska kulturbeståndet beskrivits. Men trots detta är det påfallande sällan man där finner nöjaktiga första hands fynduppgifter. Orsaken torde vara, att just fingerringar sedan lång tid tillbaka varit objekt för specialsamlade. De nuvarande utländska stormuseernas ringkollektioner synas ej sällan utgöra det sammanbragta materialet från serier av

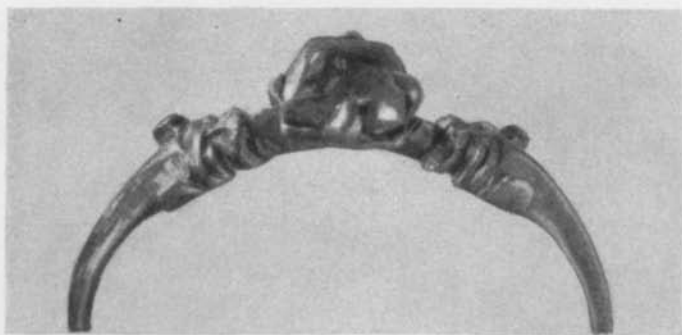


Fig. 7. Fingerring, nära 3 ggr förstorad, från Sölvesborgs slottsruin, vars uppförande anses ha påbörjats av Valdemar Atterdag. Ring-skenan åsad. Omkr. 1300. I Sölvesborgs museum. — Finger ring, enlarged almost 3 times, from the ruins of the Sölvesborg Castle. The building of the castle is believed to have been commenced by Valdemar Atterdag. Hoop ridged. About 1300. In the Sölvesborg Museum.

privatsamlingar, ofta bildade för mer än hundra år sedan. Första gången dessa ringar förtecknades var sålunda under ett tidevarv, då proveniens-uppgifter ännu inte uppfattades som något betydelsefullt.

En i vissa detaljer finare arbetad ring tillhör British Museum;<sup>2</sup> i synnerhet klorna röja omsorgsfullare behandling, men även den tämligen breda och låga fattningens sarg (fig. 8). Tyvärr äro dateringsförsöken vaga och givna utan utförligare motivering: 1100-talet.

Schlossmuseum i Berlin ägde en ring<sup>3</sup> med naturalistiska lejonhuvuden (fig. 11), bitande direkt i en fattning av helt annat slag än vår. Stenen beskrevs som grumlig blå glaspasta, ringens material brons. Nedanför lejonhuvudena voro rosor inristade. Lejonhuvudena synas ha varit medbestämmande i dateringen: senare 1200-tal eller tidigt 1300-tal.

I domen i Bamberg har hittats — troligen vid grävningsarbeten i tämligen sen tid — en med vår mycket likartad ring.<sup>4</sup> Den anses ha tillhört biskop Friedrich av Hohenlohe, dödsår 1352, »wozu die stilistische Form wohl passt», som den enda kommentaren lyder. Den ljusblå, grumliga safiren fasthålls liksom vår av fyra enkla klor, men fattningens sarg har ett planare, mindre avskränande underrede. Den ten (»tungan»), som ur vilddjursmunnarna går upp till fattningen, är också längre än på vår ring.

<sup>2</sup> Dalton, Catalogue of the finger rings ... (of the British Museum), London 1912, nr 1828, s. 259 samt pl. XXIV. Jfr Dalton (British Museum), A guide to the Mediæval Antiquities, Oxford 1924, s. 138 och 147.

<sup>3</sup> Battke, Die Ringsammlung des Berliner Schlossmuseums, Berlin 1938, nr 53, s. 67 och pl. V.

<sup>4</sup> Bassermann-Jordan—Schmid, Der Bamberger Domschatz, München 1914, nr 63, s. 32—33.



Fig. 8. Fingerring, okänt ursprung, daterad förslagsvis till 1100-talet. British Museum. Efter Dalton. — Finger ring, unknow origin, dated roughly to the 12th century. The British Museum. After Dalton.



Fig. 9. Fingerring av italienskt ursprung, daterad till 1300-talet. British Museum. Efter Dalton. — Finger ring of Italian origin, dated to the 14th century. The British Museum. After Dalton.

En fransk 1300-tals ring — den kan spåras till Amiens<sup>5</sup> — har likartade huvuden avslutande en trekantig ringskena samt sexkantig fattning, av i huvudsak samma utseende som vår men ej fullt så djup. Stenen är även här en cabochonlipad safir.

Den nedåtvända stympade konen synes betraktas som ett typologiskt kriterium. En italiensk ring (fig. 9) med en dylik, ganska hög och starkt avsmalnande konisk fattningsbotten, i British Museum, dateras till 1300-talet.<sup>6</sup>

Den överdrivet höga, konformiga fattningsbotten illustreras bra av en till omkring 1400 daterad engelsk ring i British Museum.<sup>7</sup> Ringskuldrorna ha en med odjurshuvudenas placering överensstämmande förkroppning men denna är prydd med emaljerade stjärnor och rosetter.

I Victoria and Albert Museum befinner sig en ring<sup>8</sup> med såvitt jag kan se ganska besläktade djur »the double tongues of which act as supports to the cup-shaped bezel»; avbildningen ger mig ingen möjlighet att med egna ord beskriva den. Dateringen är angiven till tidigt 1400-tal.

Odjurshuvuden av mycket likartad form förekomma fortfarande på en italiensk ring, av Dalton daterad så sent som 1400-talet.<sup>9</sup> Ringen förefaller av bilden att döma vara sliten, men såvitt man kan se ha huvudena icke gått mot starkare stilisering utan visa snarare naturalistiska drag.

<sup>5</sup> Oman (Victoria and Albert Museum), Catalogue of rings, London 1930, nr 259, s. 67 och pl. XI.

<sup>6</sup> Dalton, Catalogue of the finger rings ... (of the British Museum), London 1912, nr 703, s. 106.

<sup>7</sup> Dalton, Catalogue, nr 929, s. 149 och pl. XXV.

<sup>8</sup> Oman, Catalogue of rings, nr 583, s. 97, pl. XXV.

<sup>9</sup> Dalton, Catalogue, nr 1028, s. 165 och pl. XVI.



Fig. 10. Fingerring med stenfattning av mera avancerad typ (stenen bortbruten), Statens historiska museum, inv. nr. 7764: 134, fr. Falkenbergshus, 1200-talets slut—1300-talet (?). — Finger ring with stone setting of a more advanced type (the stone is torn away), the State Historical Museum inv. nr. 7764: 134, from the Falkenberg House, the latter part of the 13th century to the 14th century (?).



Fig. 11. Fingerring av tyskt ursprung, med naturalistiska lejonhuvuden, 1200-talets slut eller 1300-talets början. Fanns i Schlossmuseum, Berlin. Efter Baltke. — Finger ring of German origin with naturalistic lion heads, the latter part of the 13th century to the beginning of the 14th century. Was at the Schloss Museum, Berlin. After Baltke.

Som så många andra av ädelmetallkonsten upptagna former är ju — det är kanske överflödigt att påpeka — även dessa ringars odjursdekor endast att betrakta som en förfina upplaga av ett motiv förekommande i andra konsthantverk. Så t. ex. i träsnideriet och, i detta fall, järnsmidet. Dörr- och kisthandtag av ringform med vilddjurshuvuden äro ej ovanliga. Som exempel kan tagas den här avbildade ringen (fig. 12) från en numera försvunnen dörr i Frösö kyrka. Dateringens bör med någon marginal hitåt i tiden kunna sättas till 1300-talet.

Den aktuella ringens skulderdjur äro kraftfullt formade, utan s. k. stilistiska degenerationsfenomen. Ringen står i sin allmänna hållning och i sina proportioner närmast Dalton nr 1828. Daltons datering är som nämnts mycket vag, men skall den följas betyder det 1100-talet. Vår rings fattning har högre och mer tillspetsat koniskt underrede, vilket typologiskt sett är ett senare stadium, alltså ungefär 1200-talet. Under 1300-talet tenderar detta drag till att fattningarna upplyftas på ofta ganska höga underbyggnader. I andra smyckekategorier äro dessa underbyggnader ibland utbytta mot stift, så t. ex. på den böhmiska kungakronan från 1340-talet och det numera som svenskt arbete betraktade stora kåpespännat, funnet vid Kimstad kvarn i Motala ström, daterat ungefär till 1300-talets förra del eller mitt.

Stenen i vår ring är genomborrad; den har alltså tidigare hängt i en kedja, med all sannolikhet i ett halssmycke av den orientaliska (och bysantinska) typ, där ett flertal stenar av mot mitten tilltagande storlek

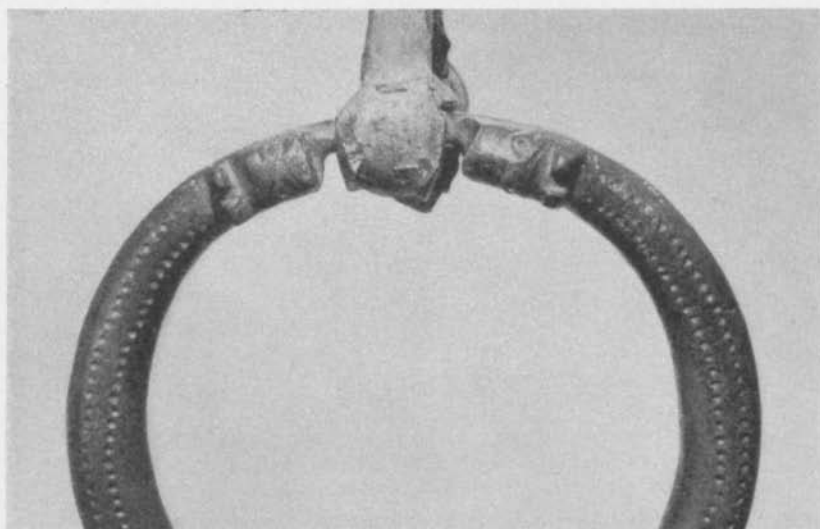


Fig. 12. Dörring av järn, troligen 1300-talet. Frösö kyrka, Jämtland. — Iron door ring, probably from the 14th century. Frösö Church, Jämtland.

nedhänga i korta, tunna länkar från den eller de runt halsen gående kedjorna. Sådana genomborrade stenar förekomma ofta i västeuropeiska guldsmedsarbeten, sekundärt fattade, redan under tidig medeltid. De synas dock bli vanligare i arbeten daterbara till tiden ej långt efter 1200. Smärre stenar kunna förmodas ha både före och efter denna tidpunkt kommit till Västeuropa direkt, genom handeln. Men de större och praktfullare, nu smyckande senare 1200-tals eller 1300-tals arbeten av förnämligare karaktär, spriddes sannolikt över Västeuropa — har man antagit — efter den beryktade plundringen av de bysantinska kejsarnas skattkammare i Konstantinopel under fjärde korståget 1204.

Av denna översikt torde ha framgått följande. Djurhuvuddekor på ring-skuldrorna daterar endast inom mycket vida gränser. Tendensen att höja stenen så högt över fingret som möjligt med hjälp av djurtungornas förstoring på höjden eller genom att göra sargens underrede högt och strutformigt — eller bådadera — blir märkbar omkring 1300. Den synes sammanhänga med modet (även inom andra smyckekategorier), att genom fattningarnas förhöjande på stift låta ädelstensutsmyckningen skimra som ett eget färgskikt högt över smyckets stomme. Dateringen av ringen Dalton nr 1828 till 1100-talet synes mig för tidig, och dateringen av Bamberg-ringen så sent som 1352 är i själva verket obestyrkt. Vår ring synes mig ligga inom 1200-talet, möjligen dess senare hälft. Den konstlösa fattningen gör en tillverkning inom landets gränser sannolik.

O. Källström

## RESTAURERING GENOM STILIMITATION MILDRAD AV KONSTNÄRLIG FRIHET

Om detta berättar professor Paul Ganz i Zeitschrift für Schweizerische Archæologie und Kunstgeschichte 1940. Saken är alltså nu redan gammal, men så viktig, att ett för 8 år sedan nedskrivet och bortglömt referat icke bör läggas i papperskorgen.

Tobias Stimmer målade på 1560-talet fresker på ett patricierhus i Schaffhausen. Nu ha de förbleknade, avflagrande, i mångfaldiga restaureringar övermålade figurerna på svartnad grund räddats genom avskiljning av hela färgskiktet. Denna svåra operation utfördes av den italienske specialisten Franco Stefanone från Bergamo. De avlösta skikten kunna studeras i Schaffhausens museum; på skiktens baksida är Stimmers färg bevarad i sin friskhet.

Huset, som efter den gamla målningens huvudfigur kallats Haus zum Ritter stod nu liksom hudlöst. Hur skulle det behandlas? Man beslöt att i möjligaste mån låta Tobias Stimmers verk återuppstå.

Konstnären Karl Roesch fick i uppdrag att utföra nya fresker, tecknade i enlighet med kalkeringar efter originalen på fasaden före konserveringen och målade i enlighet med de konserverade »baksidorna». Konsthistorisk sakkunskap ställdes till Roeschs förfogande för att, när en hand eller ett ben alldeles försvunnit, servera förebilder ur Stimmers övriga verk. När det visade sig svårt för konstnären att underkasta sig de historiskt-stilistiska fordringarna, gav man honom fullkomligt fria tyglar. »Tolkningen av Stimmers konst är alltså», skriver Ganz, »helt och hållet konstnärens eget arbete». Avbildningar i Ganz' artikel visa att den väldiga freskens kompositionella skelett nu liksom 1567 fullkomligt samverkar med arkitekturen, under det att utförandet i enskildheter röjer konstnären från 1940. Den förhånade stilimiteringen synes ha löst problemet på ett tillfredsställande sätt. Det är icke principen som avgör vad som är rätt eller orätt i restaureringsfrågor, utan det mått av förstånd som begagnats vid principens tillämpning.

J. R.

## HVAD VAR LÆGÆST, GULDHORNETS MESTER, MAGIKER, PRÆST ELLER GULDSMED?

I nærv. tidsskrift 1946 s. 290—93 gør Gösta Langenfelt sig til talsmand for, at indskriften på guldhornet fra Gallehus er forfattet af en angler og dermed i vestgermansk sprogform, en anskuelse, Langenfelt allerede har fremsat i Englische Studien LXVI 1931—32, s. 161 ff. Samtidig hævder L. som sin mening, at *holtjaz* betyder præst (egl. som hører til den hellige lund) og søger for denne opfattelse støtte i Lis Jacobsens særtolkning af guldhornsindskriften i »Danmarks Runeindskrifter» (ved Lis Jacobsen og Erik Moltke, i det flgd. forkortet DR.).