

## SMÄRRE MEDDELANDEN

### ETT ROMERSKT SVÄRD FRÅN HÄGGUM

Vid riksantikvarieämbetets utgrävningar i Häggum socken, Västergötland 1958—1959 för det där projekterade uranverket undersöktes bl. a. två omedelbart intill varandra liggande jordblandade rösen, nr 21 A och 21 B i ämbetets register över fasta fornlämningar i Häggums socken. I vardera röset påträffades förutom en del brända ben två skelettgravar, samtliga mansgravar.<sup>1</sup> Det ena skelettet i nr 21 A hade grävts ned i en ca 0,5 m djup gravgrop med huvudet i norr. Det andra skelettet var nedlagt med huvudet åt motsatt håll rakt över det första i samma grop. Mellan de båda fanns ett 20—30 cm tjockt lager av sten och jord. De enda fynden i samband med gravarna var ett antal krukskärvor av två smärre tunnväggiga kärl. I nr 21 B lågo de två skeletten alldeles intill varandra på ett enkelt stenlager, det ena delvis över det andra (fig. 1). Båda lågo med huvudena mot nordost. Vid nedläggningen av det övre skelettet hade den tidigare graven skadats så, att fragment av höfter och ben lågo spridda i fyllningen över graven. Detta övre skelett härrörde förmodligen från en man i 50-årsåldern. Han hade begravts liggande på vänster sida med uppdragna knän. Den högra överarmen låg böjd över bröstet och den vänstra utsträckt med handflatan uppåt. Längs den vänstra armen, med fästet i handen och spetsen mot tänderna låg ett väl bevarat, kort, tvåeggat svärd av järn. Svärds klingan hade av den ovanför liggande stenen och jorden böjts i en svag båge och då tyngden av fyllningen borttogs från den mot kraniet riktade spetsen rätades denna ut och spetsen kom att ligga ca 1 cm över underlaget. Utöver svärdet påträffades endast en del krukskärvor i fyllningen, härrörande från olika smärre kärl.

Svärdet är en s. k. gladius (fig. 2), ett kort romerskt stötsvärd med en ca 50 cm lång och ca 4 cm bred klinga med tånge. Tången är avbruten, och den övre delen med det övre hjaltet låg strax ovanför huvudet till det övre skelettet och mot det undre skelettets högra överarm.

Svärdets hjalt är av en typ, av vilken endast ett fåtal exemplar tidigare anträffats i Sverige. Överhjaltet består av en rund kula av valben<sup>2</sup> med ca 5 cm diameter, fäst vid tångens övre del med en rund bronsknapp, vilken tjänstgör som nitbricka för tången. Underhjaltet är likaledes av valben och halvsfäriskt till formen med drygt 5 cm diameter. Det var vid upptagandet sönderfallet i ett par delar, vilka dock utan svårighet kunde sammanfogas.

<sup>1</sup> Enligt bestämning av antikvarie N. G. Gejvall vid preliminär genomgång av benmaterialet.

<sup>2</sup> Enligt bestämning av antikvarie N. G. Gejvall.

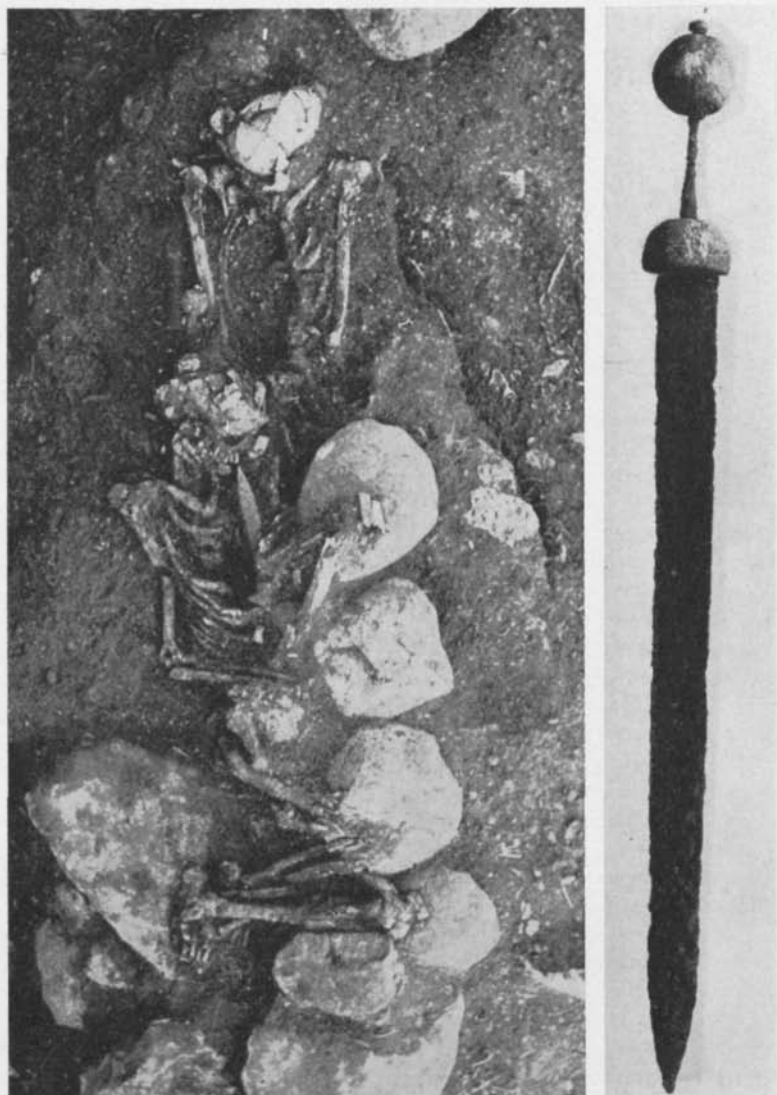


Fig. 1—2. 1. Fornlämning nr 21 B, Häggum socken, Västergötland. De båda skeletten i läge. Svärdklingan syns ungefär mitt på bilden nedanför det nedre skelettets krossade kranium. 2. Svärdet före konserveringen. — Ancient monument no. 21 B. The two skeletons as they were found. The point of the sword can be seen in the middle of the picture just below the broken cranium of the lower skeleton. 2. The sword prior to preservation.

Inga spår kunde upptäckas vare sig av en skida eller av handtagets kavle. Om svärdet legat i en skida måste denna ha varit mycket enkel, utan doppsko eller beslag av metall eller annat mera beständigt material. Klingan har efter det den inkommit till Statens Historiska Museum röntgenfotograferats. På plåtarna kunde inga spår av fabriktionsmärken eller dylikt urskiljas.

De tidigare i Sverige funna svärden med bevarat hjalt av denna typ äro tre till antalet. Alla tre ha behandlats av Berta Stjernquist.<sup>3</sup> I grav 41 på gravfältet Bjärsjöbacken i Simris socken i Skåne påträffades ett av dem i fragmentariskt skick. Så mycket var dock bevarat, att hjaltet kunde rekonstrueras till sin form, delvis med hjälp av de danska mossfynden från Vimose och Thorsbjerg, där ett flertal svärdshjalt av denna typ hittats. Bevarade delar funnos endast av det nedre, halsfäriska hjaltet. I detta hade en rad silvernitar varit inslagna i ett mönster av samma art som finns på svärdshjalt från Vimose. Både på dessa svärd och på Simrissvärdet äro kulorna av trä. Detta är även förhållandet med det andra fragmentariskt bevarade hjaltet från Sverige, det från S. Möckleby socken på Öland. Detta är dock odekorerat. Det tredje tidigare funna svenska svärdet är däremot synnerligen väl bevarat. Det är enligt Berta Stjernquist hittat i Rönneån nära Ringsjön i Skåne och finns nu på Statens Historiska Museum. Hjaltet på detta svärd är av ben.

Berta Stjernquist daterar svärdet från Simris till 200-talet och anser det vara ett provinsialromerskt arbete. Häggumsvärdet torde kunna dateras till samma period och utgör ännu ett exempel på Västergötlands livliga förbindelser mot sydväst under äldre romartid.

*Elisabeth Allard*

<sup>3</sup> Simris 1955, s. 14 ff., s. 37, s. 108 ff.

## GOTISKA STENSKULPTURER I ODENSVI KYRKA

Den medeltida kyrkan i Odensvi, Linköpings stift, revs ner till grunden på 1770-talet för att bereda plats åt den nuvarande stora hallkyrkan, som stod färdig 1778. I samband med rivningen av medeltidskyrkan tillvaratogs därifrån, förutom en dopfuntsfot, en märklig tympanonskulptur och två konsolhuvuden i sandsten, som inmurades i 1700-talskyrkan — tympanonstenen i ett dekorativt fält över västportalen och konsolhuvudena över fönsterhöjd i södra långhusmurens ytterliv.