

## SMÄRRE MEDDELANDEN

### TILL DE RIBBADE GLASSKÅLARNAS UTVECKLINGSHISTORIA

I Fornvännen. 1958<sup>1</sup> ger förf. till denna artikel en kortfattad översikt av diskussionen om de två flacka skålarna av mosaikglas från Espe på Fyn, karakteriserade särskilt av de radiellt löpande ribborna på bottenundersida. Som det mest beaktansvärda prototypförslaget hänvisas där till Eisens framhävande av ett alexandrinskt silverkärl med bottendekoration av en utbredd lotusblomma. En stiliserad utveckling av dessa blomkalkblad utgöra enligt Eisen de nämnda ribborna på Espekärlets botten. Häremot invändes dock, att den föreslagna förebilden företer en helt annan profil än de danska skålarna. Vidare framhålles, att en tysk och en dansk glasskål (Hassleben och Bodum), som tydligen efterbildade Eisens silverkärl och tillhört kejsartidens slut, i sin dekoration visa fullt naturalistiska blad. Dessa kunna således inte gärna ha stilsiterats till ribbor redan under Augustus' tidevarv, den antagna tiden för Espekålarnas tillkomst.

Såsom eget bidrag till diskussionen framhåller förf., att den sökta prototypen måste vara av så hög ålder, att ett befryndat, i det stora Hallstattfyndet ingående bronskärl från mitten av 1. årtusendet f. Kr. kan inordnas i Espekålarnas stilistiska stamträd. Ett kärl, som både typologiskt och kronologiskt fyller kraven på Espekålarnas eftersökta förebild, föreligger i en silverskål, tillhörande ett gravfynd från Tell Fara (Bibels Beth-Pelet) i södra Palestina. Enligt Flinders Petrie är graven att datera till tiden omkr. 850 f. Kr. Kärlets profiler överensstämmer nära,<sup>2</sup> och i fråga om diametern är skillnaden endast omkr. 1/2 mm. Espekålarnas ribbor motsvaras på Tell Fara-kärlet av ett inifrån drivet mönster, återgivande en utbredd blomma, sannolikt en stiliserad lotus.

Gentemot denna förklaring av Espekålarnas ursprung torde emellertid kunna invändas, att de påvisade mellanformerna till Tell Fara- och Espekärlet äro väl fåtaliga — det nämnda i brons från Hallstatt samt ett par "omphalosskålar" i silver från Bulgarien, hänförda till 400-talet f. Kr. Här till kan dock genmälas, att i samband med hänvisningen till bronskärlet från Hallstatt påvisades, att i detta fynd även ingår ett glaskärl, efterbildande ett original i guld, känt från Ur-fyndet. I överensstämmelse härmed kunna, såsom framhölls, även omphalosskålarna i silver och brons, Espekärlets

<sup>1</sup> De ribbade glasskålarnas ursprung, s. 17 ff.

<sup>2</sup> Se Fornvännen 1958, s. 22—23.



Fig. 1. Gordionskålen från insidan. Efter *Journal of Glass Studies*. — The inside of the Gordion bowl.

närmaste anförvanter, antagas på ett tidigt stadium ha kopierats i glas, ehuru sådana kopior ännu icke kommit i dagen.

När dessa uttalanden utkommo i tryck, förelåg emellertid sedan omkr. ett år tillbaka en opublicerad omphalosskål i glas. Denna utgjorde det ena av de två tämligen väl bibehållna glasen (bland omkr. 200 fragmentariska) från de undersökningar, som åren 1950—57 av Pennsylvania-universitetets Museum bedrivits vid Gordion i Turkiet.<sup>3</sup> Under grävningarnas sista år öppnades en stor hög, som bl. a. innehöll 97 omphalosskålar av brons, en siffra, som antyder storleken av denna orientalska kärngrupp, i Europa utanför det

<sup>3</sup> *Avel von Saldern*, Glass finds at Gordion, *Journal of Glass Studies*, Vol. 1, 1959.

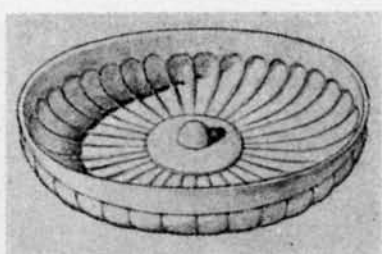
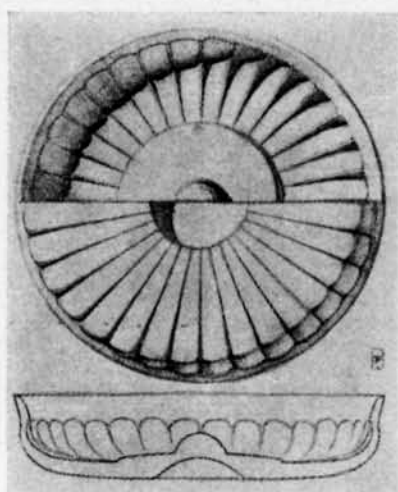


Fig. 2—3. 2. Gordionskålens yttre och innersida samt profil. 3. Gordionskålen sedd från sidan. Efter *Journal of Glass Studies*. — 2. The exterior, interior and profile of the Gordion bowl. 3. The Gordion bowl from the side.

Romerska rikets gränser hittills endast känd i ett enstaka exemplar.<sup>4</sup> Bronskärnen i denna grav antagas utgöra alster av den lokala industrien, men det helt isolerade glaskärlat betraktas som infört, möjligen från Assyrien. Graven dateras till sen del av 700-talet f. Kr., men glasskålens tillverkningstid antages ligga omkr. 700 eller något tidigare.

Vid närmare granskning visar glasskålen från Gordion vissa överensstämmelser med silverskålen från Tell Fara. Profilen är i stort sett densamma, men Gordionkärlets diameter (15,2—15,7 cm) är ett par cm mindre. Tell Fara-skålens naturalistiska blomdekor motsvaras på det turkiska kärlet av ett starkt stiliserat mönster, 32 tättställda, radiellt löpande ribbor, tydligen återgående på en yngre metalltyp, närliggande det berörda Hallstatt-kärlet. På insidan motsvaras dessa ribbor av inslipade räfflor. Den inbuktning, som kännetecknar mittpartiet av bronskärlets botten, återfinnes på glaskärlat i så markerad form, att den på insidan framträder som en halvrund upphöjning och därmed blir den "omphalos", som ger kärgruppen dess namn.

Vid en jämförelse med Espeskålarna träda olikheter fram. På dessa stå bottenribborna helt glest, utgöra endast 17 st. på vardera kärlet, och konkaviteten i bottenens mittpunkt är helt borta. På insidan är omphalos avlägsnad, men som ett minne av denna och den runda platta, på vilken den stått, ha vi tydligen att uppfatta de koncentriska cirklar, som här äro inslipade.<sup>5</sup> Största olikheten visar glasets beskaffenhet och färg. Gordionglaset är helt genomskinligt med en svagt gulgrön nyans.

<sup>4</sup> G. Ekholm, En omphaloskål från Norge. Universitetets Oldsaksamlings Årbok 1958—1959. — Att hänföra hit är också enligt von Saldern (a. a., not 9) det ovan berörda bronskärlet från Hallstatt.

<sup>5</sup> Fornvännen 1958, s. 22: fig. 2 b.

Såsom framgår av detta nya bidrag till de ribbade glasskålarnas utvecklingshistoria, är sambandet mellan dem och den föreslagna prototypen från Tell Fara ej så svagt som hittills förefallit. Mellanrummet utfylles ej blott av den stora gruppen omphaloskäril i brons och silver utan tydligen också av dylika i glas, ehuru till dato Gordionkärlet är den enda kända representanten för dessa. Mosaikskålarna av Espetyp, som hittills fått gälla som föregångare till ribbskålarna i opalblått och grönaktigt glas, djupare och av större dimensioner, visa sig nu själva vara sena utlöpare av en kärngrupp med genomskinligt glas, känd genom ett exemplar från omkr. 700 f. Kr.

Gunnar Ekholm

## LITTERATUR OCH KRITIK

GLYN DANIEL, *The Prehistoric Chamber Tombs of France. A Geographical, Morphological and Chronological Survey*. Thames and Hudson, London 1960, 282 s., 66 planscher, 77 illustrationer, planer och kartor i text, pris 70 sh.

Frankrike är näst den pyreneiska halvön det på megalitgravar rikaste området i Västeuropa. Det uppskattade antalet ligger någonstans mellan 4500—6000. Det antikvariska intresset för deras utforskning går tillbaka till 1700-talet, men först under senare delen av 1800-talet kommer forskningen igång på allvar och fortsätter med ökad intensitet fram till våra dagar. Under de senaste två årtiondena har vår kännedom om de franska megalitgravarna ökats väsentligt, inte minst genom regionala översikter och undersökningar. Men vi har hittills saknat en allmän syntes. Denna lucka fylls nu av Glyn Daniels arbete, som utöver författarens egen betydande forskningsinsats också innehåller dels en historisk översikt, dels en sammanställning av all den kunskap vi har om de franska stenkammargravarna, och en sammanfattning av den aktuella diskussionen. Detta är desto mera välkommet, eftersom de franska bidragen bl. a. är spridda över ett stort antal lokala tidskrifter, vilka inte alltid är så lätta att spåra upp eller få tag i utanför Frankrike.

Daniel har sysslat med megalitgravsforskning i Frankrike mer än 25 år. Det aktuella arbetet är frukten av hans fältarbeten under de senaste 15 åren. Författarens mål har, som framgår av bokens underrubrik, varit att beskriva de franska megalitgravarna morfologiskt, geografiskt och kronologiskt.