

stamma från 1913 års restaurering) och i den omfattning som visar sig lämplig. Väggens konserveringstillstånd undersöks noga varefter ställning tas till erforderlig konserverande behandling i denna ömtåliga räjong. Asfaltpappen förs från korets takytor i böjning upp över ca 30 cms höjd på gavelytan. Spikas. Sedan läkning av kortakets ytor genomförts och samma ytor spånbelagts bekläds partierna omkring vinkeln mellan tak och gavelytor med en plåtskoning som även den förs upp ca 30 cm på gaveln och som skall föras ut över spånbeläggnings på takfallen ca 20 cm. Lämpligen väljes blyplåt, 2 mm tjock. Yttre randen av denna plåt klubbas med träkil och träklubba så att den faller till över spånläggningen.

Först nu återställs den avrivna spånbeklädnaden på långhusgaveln. Ställning tas till frågan huruvida spånformen här bör vara enkelt tvärskuren eller om den skall täljas till tvärskuren nosform.

Taknocken torde böra täckas med blyplåtremsa som bockas rundat över åsryggen samt sedan bekläds med en takhuv av 1 1/2" bräder av särskilt utvalt virke som tryckimpregneras.

Takfoten. Det parti av takfoten som motsvarar dubbelläktnings måste lämnas helt öppet, blott att öppningen förses med finmaskigt trådnät, lämpligen av mässing.

Vindskidorna måste bli bredare än de nu är. Detta kan måhända anses mindre önskvärt då det ju innebär en avvikelse från nuvarande utseende. Lämpligen lägges då en rad spån på vindskidan under den egentliga spånklädseln som här görs med övergång. Denna anordning är ju den för omsorgsfull spåntakläggning naturliga.

Erik Lundberg †

Uno Söderberg

En mässhake i Husgerådskammaren identifierad

Riddarholmskyrkan erhöll under 1700-talet förnämliga textilgåvor. Många av dessa textilier har förslitits medan andra torde ha skingrats i samband med Riddarholmsförsamlingens upplösning 1807.

I Husgerådskammaren på Stockholms slott förvaras en mässhake¹ förfärdigad av vit silvermoiré. Genombrutna, mönstrade guldgaloner följer mässhakens kanter och halsringning. På ryggsidan ses ett krucifix utfört i reliefbroderi i olikmönstrade läggsömmar och plattsöm av blank guldtråd, krusguld och sammantvinnad guld- och mörkbrun silketråd så att ljusa och blanka guldtytor kontrasterar mot mörka och matta. Enstaka detaljer är i silke. Kristusgestalten hänger i nästan rakt uppåtsträckta armar. Kroppen är lång och slank. Huvudet med brunt hår och skägg samt grön törnekrona faller åt vänster. Fötterna är fästade med en gemensam spik. Ländklädet hålles uppe med ett rep. Korset är utfört i virvelliknande mönster med slät guldlister omkring. Ovanför Kristus ses titulus som ett i djupa veck fladdrande band. Korset står på en grönskiftande Golgatakulle. Vid korsets fot en dödskalle över korslagda benknotor. På mässhakens framsida är broderat I H S under båge med stjärnornament. Bokstävernans staplar är ornerade med en brun våglinje, schatteringarna utformade som blad. Nedanför ses en strålsol av avvikande och troligen äldre utförande än mässhakens övriga broderier. Foder av grön guldmoiré.

Johan Böttiger daterar mässhakens broderier till 1671 och stöder sig då på uppgifter i Husgerådskammarens räkenskaper angående en till slottskapellet detta år anskaffad mässhake av guldbrokad med »Christi Beläte» på. Som förklaring till att den nuvarande mässhaken är av silvermoiré och ej guldbrokad anger han att broderierna senare är överflyttade till »enklare material».²

Riddarholmskyrkans inventarium från 1737 innehåller detaljerade beskrivningar över diverse textilier, bl. a. mässhake, antependium och pulpetsduk, skänkta 1728 av »Högvälborne Fröken Emerentia von Düben»,³ hovfröken hos drottning Ulrika Eleonora d. y.⁴ Beskrivningen av mässhaken stämmer i detalj med den i Husgerådskammaren förvarade. Det råder inget tvivel om att det är samma mässhake. I inventariet 1758 förklarades dessutom den främmande strålsolen. Mässhaken hade blivit reparerad och förbättrad med »den broderade Stjernen som förut varit på den gamla casserade moirs Mässhaken».⁵

Såväl mässhake som dekor (utom strålsolen, se ovan) är med säkerhet förfärdigad omkring 1728. Därom vittnar både utförande och material. Dessutom finns säkert daterade textilier av samma tillverkning bevarade i flera svenska kyrkor. Så erhöill t. ex. Flakebergs kyrka i Västergötland 1731 som gåva av drottning Ulrika Eleonora d. y. bl. a. mässhake, antependium, kalkkläde och kollektståv av gul sidendamast.⁵ Med undantag för obetydliga detaljer överensstämmer de båda

¹ Husgerådskammarens textilsamling I, nr 58.

² *Katalog för utställning av kyrklig konst i Sverige under 8 århundraden i Liljevalchs konsthall*, Stockholm 1929, kat.nr 284. Dessutom Husgerådskammarens inv. för textilsamling I.

³ *Sveriges kyrkor, Stockholms kyrkor, bd II, h I*, Riddarholmskyrkan, Stockholm 1937, s. 308-311. Mässhaken anges här som förkommen.

⁴ Emerentia von Düben, född 1669, död 1743. Se vidare *Svenskt bibliografiskt lexikon XI*. Förutom de nämnda textilierna hade E. v. D. till Riddarholmskyrkan skänkt antependium och mässhake 1704. Till Uppsala domkyrka skänkte hon 1737 antependium, mässhake, kalkkläde, mässkjorta, mässkärp och altarduk. (A. Geijer, *Uppsala domkyrkas textila skatter*, 1964, nr 57-61.)

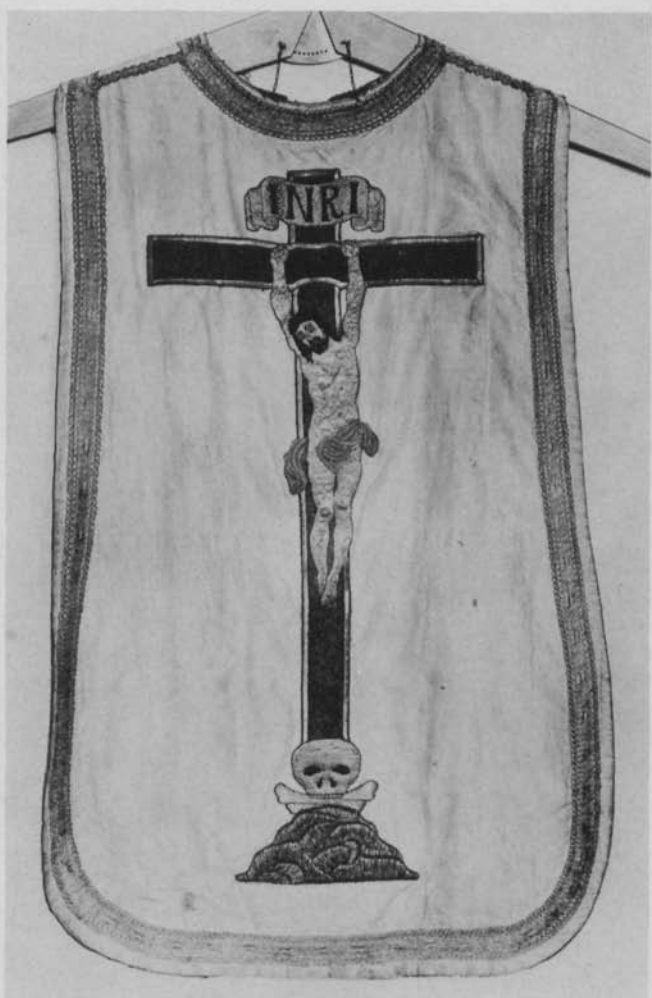


Fig. 1. Mässhake av vit silvermoiré med reliefbroderi i guld och silke. Foder av grön guld-moiré. a) ryggsidan b) framsidan. Skänkt till Riddarholmskyrkan 1728 av hovfröken Emerentia von Düben. Nu i Husgerädsammaren. Foto Nils Lagergren ATA. — Chasuble of white silver moiré with relief embroidery in gold and silver. Lining of green gold moiré. (a) Back, (b) front. Donated to the Riddarholm Church in 1728 by Emerentia von Düben, Maid of Honour. Now in the Royal Collections.





Fig. 2. Mässhake av gul sidendamast med reliefbroderi i guld och silke. a) ryggsidan b) framsidan. Skänkt 1731 av drottning Ulrika Eleonora till Flakebergs kyrka, Vg. Foto ATA. — Chasuble of yellow silk damast with relief embroidery in gold and silk. (a) Back, (b) front. Presented by Queen Ulrika Eleonora to Flakeberg Church in 1731.

mässhakarnas broderier helt. Antependiet har på mitten en stor strålsol med namnet Javeh i guld. Så beskrives även det av Emerentia von Düben till Riddarholmskyrkan skänkta, veterligen ej bevarade, antependiet.

Inger Estham

Summary

In the Royal Collections in the Palace of Stockholm is a chasuble of high-quality white silver moiré. On the back is a crucifix in gold relief embroidery, and on the front IHS, below an arch, and a radiant sun. The lining is of green gold moiré. In a catalogue for an exhibition of ecclesiastical art in Stockholm, in 1929, John Böttiger writes that the embroidery is the same as that which, according to the Royal Collection accounts, was made for a chasuble for the Palace Chapel in 1671. The cloth was later replaced. In the inventory of the Riddarholm Church for 1737, however, a chasuble presented in 1728 by Maid of Honour Emerentia von Düben is described. This chasuble was identical with the one in the Royal Collections. It was probably transferred to the Palace Chapel when the Riddarholm Church ceased to be a parish church in 1807.

⁵ Erik. L. Johansson, *Särestadsbygden. En bok om socknarna Särestad, Bjärby, Håle, Täng och Flakeberg*. Vänersborg 1966, s. 85-86.