

Korta meddelanden

Det nordligaste av alla. Ett karolingiskt dräktspänne från Hammarby socken i Uppland i belysning av ett äldre praktfynd.

Hammarby socken ligger ca 20 km NV om Stockholms centrum. Ur arkeologisk synpunkt är den främst känd för ett magnifikt guldfynd som gjordes där år 1897. Drängen Axel Ferdinand Franzén fann då den översta delen av fästet till ett s.k. ringsvärd från folkvandringstiden. Fyndet gjordes vid harvning på Stora Väsbyns ägor. Det består av en pyramidformig guldknapp prydd med röda, i cloisonnéteknik infattade, granater (fig. 1). Dessa ges effektiv kontrast genom att någara av cloisonnécellerna i stället för granater är fyllda med grön glasfluss. Knappen är fastnitad vid en fasad guldskiva som omfattat överhjältets översida. Den har sannolikt tillverkats i Rhendalen på 500-talet. Sekundärt har knappen försetts med en kopp-lad dubbelring av gediget guld. Denna kan svärdets ägare ha fått som ett ynnestbevis från den lokala småkungen eller någon annan potentat. Måhända har han rentav förlänats den under tjänst i Merovingerriket. Med rätten att bära ringsvärd följde stor och allmänt erkänd personlig status (jfr. Steuer 1987, s. 227; Nørgård-Jørgensen 1999, s. 164 ff.). En snarlik ringförsedd svärdsknapp har påträffats i en furstegrav i Krefeld-Gellep nära Köln. Den är myntdaterad till år 491–518 (Menghin 1983, s. 239, nr. 84).

Om hur det gick till då svärdsknappen hittades har vi kännedom tack vare en intervju (i ATA) som hembygdsforskaren Hugo Sabel gjorde 1940 med Vilhelm Bruzell, född 1887. Bruzell var trädgårdsmästare vid Stora Väsby. Enligt honom skall Franzén ha lämnat fyndet till gårdens förvaltare, baron Munck, en släkting till ägaren de Geer. Guldvikten visade sig vara 130,2 g, vilket då värderades till 302 kr och 60 öre. I statlig inlösen fick Franzén 430 kr. Det motsvarade ungefär fyra årslöner för en dräng – en sådan hade vid sekelskiftet ca 100 kr om året + kost och logi. Franzén blev helt euforisk,

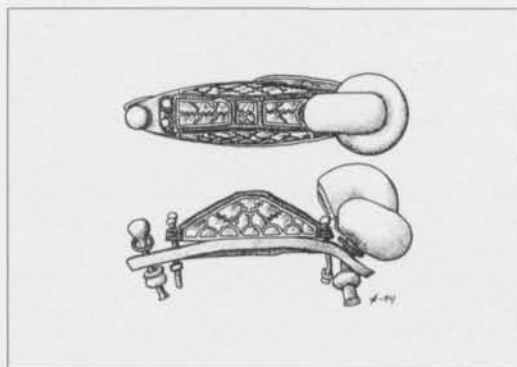


Fig. 1. Svärdsknappen från Stora Väsby. SHM 10348. Skala 1:2. Teckning: C. Bonnevier. — The sword pommel from Stora Väsby.

sade upp sig, åkte till Stockholm, tog in på hotell, köpte nya kläder och levde loppa i stadens nöjeskvarter så länge pengarna räckte. Det gjorde de i två veckor. Sedan åkte han tillbaka till Stora Väsby och frågade om han kunde återfå sin anställning. Det fick han gärna eftersom han var en ärlig och duktig dräng. Gårdens folk klandrade honom länge för hans slöseri med alla dessa pengar men han försvarade sig och sa: »Som dräng vet jag att jag aldrig kan bli annat. Jag får bara se på hur herrskap roar sig. Jag fick en chans att smaka på deras livsföring och den tog jag. Får jag så här mycket pengar en gång till gör jag om det, för det här var livet«.

Detta meddelande skrivs med anledning av ett nytt fynd från Stora Väsby. Det är lika främmande i sin omgivning som det nyss beskrivna men till karaktären lika enkelmodigt som svärdsknappen är extravagant. Ur vetenskaplig synpunkt är det ändå nog så värdefullt som ett påtagligt exempel på forntida fjärrkontakter.

Vad det handlar om är ett litet, endast till hälften bevarat, skivformigt dräktspänne av

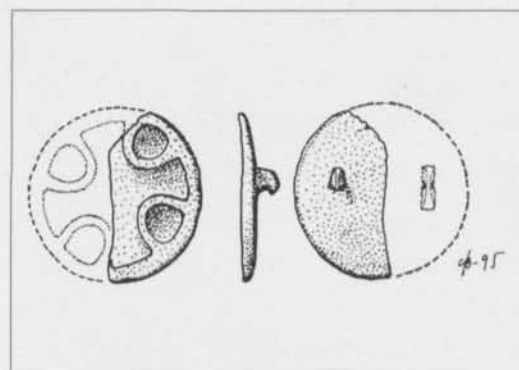


Fig. 2. Den korsprydda emaljskivfibulan från Stora Väsby. SHM 32625. Skala 1:1. teckning C. Bonnevier. — The cross-decorated enamel disc brooch from Stora Väsby.

mycket tunn brons och med spår av grop-emaljinläggningar (fig. 2). I helt skick har det haft en diameter av 2,4 cm. Det har pryts av ett likarmat »malteserkors» med utåt förtjockade armar. Detta har varit emaljerat. I svicklarna mellan korsarmarna finns gropformiga rundlar som också de varit emaljerade.

Spännets påträffades den 27 november 1994 då medlemmar av Svenska Metalldetektorföreningen var ute och rekognoscerade på Stora Väsby's mark. Måne de var på jakt efter fyndplatsen för svärdsknappen? Och varför hade Länsstyrelsen gett tillstånd till företaget? Härvid påträffades utöver spännets även en del andra metallföremål. Vid kontroll på SHM visade de sig vara sentida och utan intresse för museet. Spännets överlämnades dock som gåva till SHM. Spännets är ungefär 300 år yngre än svärdsknappen. Det har sannolikt tillverkats någonstans i västra Tyskland under karolingisk tid (sent 700-tal eller i början av 800-talet). Tack vare sitt kristna motiv kom dessa korsmärkta smycken under en övergångstid att tillåtas som gravgåvor och blev därmed den allra yngsta generationen av sådana inom det nämnda, då nykristnade området.

Ett stort antal spänner av denna och snarlika typer är kända. Vanligen tycks de ha varit prydda med röd emalj (Capelle 1978, s. 10). Norr om Tyskland är spännetyperna mycket sällsynta. Några exemplar har påträffats i Hedeby och ett

på Gotland. På allra sista tiden har några exemplar också kommit fram vid metalldektorundersökningar vid Uppåkra i Skåne. Väsby-exemplaret är det hittills nordligaste fyndet. Till gruppen av emaljskivfibulor hör också rektangulära spänner. Ett par sådana av god kvalitet har påträffats i grav 854 på Birka. De tillhör förra hälften eller mitten av 800-talet (Giesler 1978, s. 69, Anm. 47).

Den utförligaste behandlingen av de karolingiska emaljskivfibulorna har gjorts av Egon Wamers (1995). Hans arbete har för övrigt nyligen anmälts i *Fornvännen* (Callmer 1999, s. 222). Wamers redovisar det enorma men endast slumpvis bevarade bestånd av fornsaker, huvudsakligen fibulor, som framkom 1981–1982 i samband med byggandet av hotell Hilton i Mainz. Stadens antikvariska myndigheter gjorde då en blunder av värsta sorten. De tillät utan någon form av kontroll bortschaktandet av mycket omfattande tidigmedeltida kulturlager utefter Rhenstranden. Schaktmassorna blev en guldgruva för stadens amatörarkeologer och metalldektorentusiaster. Det är delar av deras rov som Wamers lånat in och publicerat. I materialet ingår inte mindre än 94 karolingisk-otonska fibulor. Den största gruppen, 15 st., är s.k. Kreuzemäufibeln av Wamers typ 3. Till samma typ hör Väsby-spännets. Typens spridningsbild framgår av kartan fig. 3. Sedan Wamers publikation utkom har emaljspännena verkligen kommit att bli uppmärksammade. Antalet kända exemplar uppges sedan 1995 ha fördubblats men spridningsbilderna är i stort sett densamma som då (Bergmann 1999, s. 438).

Svärdsknappen och dräktspännets från Stora Väsby får båda betraktas som lösfynd utan annat sammanhang än att de är hittade i närheten av Stora Väsby som har socknens största gravfält och därmed också borde ha haft dess viktigaste bebyggelse. Den låg under yngre järnåldern väl placerad ur kommunikationssynpunkt, i direkt anknytning till en viktig farled mellan Östersjön och Mälaren. Ändå är det inte säkert att Väsby varit den viktigaste orten i trakten. Andra arkeologiska fynd, runristningar och historiska källor talar för att Runby i den angränsande Eds socken kan ha haft denna funktion (Ambrosiani 1985, s. 111–112).

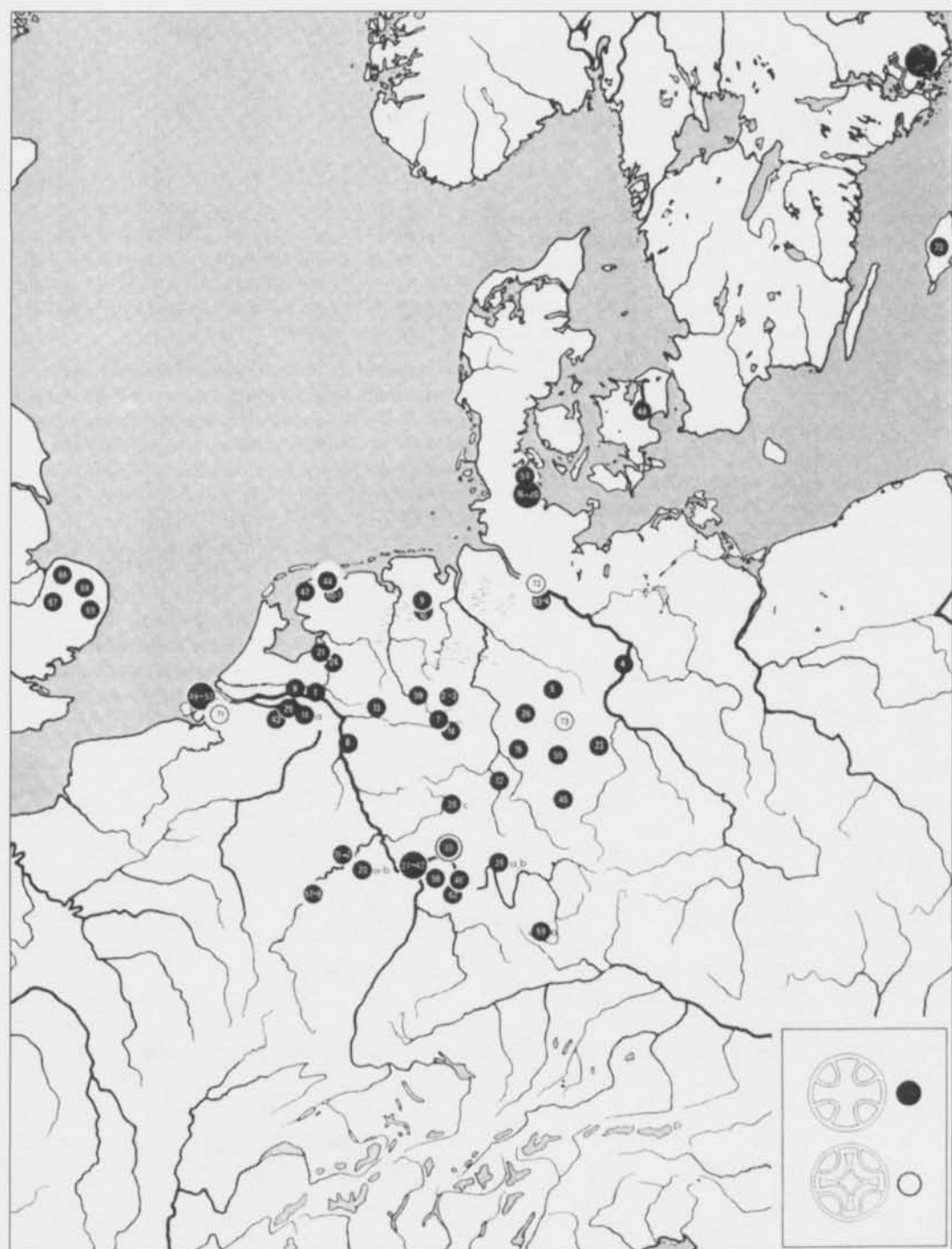


Fig. 3. Spridningsbilden för korsornerade emaljskivfibulor av Wamers typ 3. Efter Wamers 1994 Abb. 44 med tillägg längst i norr av exemplaret från Stora Väsby. — The distribution of cross-decorated enamel disc brooches, Wamers type 3.

Referenser

- Ambrosiani, B. 1985. Aristocratic graves in Early Medieval Sweden. *Archaeology and Environment* 4. Umeå.
- Bergmann, R. 1999. Karolingisch-ottonische Fibeln aus Westfalen. Verbreitung, Typologie und Chronologie im Überblick. 799 *Kunst und Kultur der Karolingerzeit. Karl der Große und Papst Leo III in Paderborn. Beiträge zum Ausstellungskatalog*. Paderborn.
- Callmer, J. 1999. Recension av Wamers i denna referenslista upptagna arbete. *Fornvännen* 1999.
- Capelle, T. 1978. *Die karolingischen Funde aus Schouwen 1. Niederlande oudheden* 7. s'Gravenhage.
- Giesler, J. 1978. Zu einer Gruppe mittelalterlicher Emailscheibenfibeln. *Zeitschrift für Archäologie des Mittelalters* 6. Köln.
- Menghin, W. 1983. *Das Schwert im frühen Mittelalter. Chronologisch-typologische Untersuchungen zu Langschwertern aus germanischen Gräbern des 5. bis 7. Jahrhunderts n. Chr.* Wissenschaftliche Beiträge zur Archäologie des Germanischen Nationalmuseums. Band 1. Stuttgart.
- Nørgård-Jørgensen, A. 1999. *Waffen und Gräber. Typologische und chronologische Studien zu skandinavischen Waffengräbern 520/30 bis 900 n. Chr.* Nordiske Fortidsminder. Serie B. Vol. 17. København.
- Steuer, H. 1987. Helm und Ringschwert. Prunkbewaffnung und Rangabzeichen germanischer Krieger. Eine Übersicht. *Studien zur Sachsenforschung* 6. Hildesheim.
- Wamers, E. 1995. *Die frühmittelalterlichen Lesefinde aus der Löhrrstraße (Baustelle Hilton II) in Mainz.* Mainzer archäologische Schriften. Bd. 1. Landesamt für Denkmalpflege Rheinland-Pfalz.

Jan Peder Lamm