

# Om folkvandringstida masksöljor med anledning av ett nytt fynd från Ösmo

*Av Rickard Franzén*

Franzen, R., 2007. Om folkvandringstida masksöljor med anledning av ett nytt fynd från Ösmo. (Migration Period mask buckles in the light of a new find from Ösmo). *Fornvännen* 102. Stockholm.

This paper presents and discusses an unusual Migration Period strap buckle. The copper-alloy buckle was found during the 2005 excavation of a grave in Ösmo parish, Södermanland. It is decorated with two face masks and the fastening plate has a distinct triangular shape. The overall design seems to be unique though some of the buckle's features have parallels. One is a fitting with a face mask from Norra Kvinneby in Stenåsa parish on Öland. A comparison with the few other known Migration Period face buckles from the Lake Mälaren area aims to achieve a more precise dating of the buckle and establish where it was made. The other artefacts from the grave are discussed briefly. The burial rite, the construction of the grave and its landscape context are, however, not touched upon.

Buckles are a somewhat neglected finds category in the Swedish archaeological literature. Therefore, a presentation of 1st Millennium mask buckles and a brief outline of the state of research concerning buckles in general are given.

*Rickard Franzén, Pontonjergatan 8, SE-112 22 Stockholm  
franzén\_rickard@hotmail.com*

Riksantikvarieämbetet UV Mitt undersökte år 2005 fornlämning Raä 266 i Ösmo sn, Södermanland, strax utanför samhället Ösmo. Fornlämningen utgjordes av en mittblocksgrav och en rundstensättning belägna i stark västslutning alldeles intill riksväg 73. Vid undersökningen av stensättningen, vars gravgömma bestod av en bengrop i anslutning till gravens centrum, framkom en säregen remsölja av brons. Söljan har en stor ansiktsmask framtill på ramen och en mindre på remfästet (fig. 1–2). Övriga fynd från graven är fyra bältebeslag med vidhängande hålkälade ringar, en liten d-formig sölja av brons, två remändebeslag av brons, rester av två agraffuppsättningar prydda med fyra knappar per sida, en liten bit av en sammansatt kam samt en röd och en blå pärla. Dessa föremål låg kon-

centrerade inom ett mindre område i anslutning till bengropen med undantag för pärlorna som var placerade i den.

Ser man till det svenska arkeologiska materialet står ingen parallell till remsöljan att finna, men enskilda stil- och formmässiga element återfinns på andra söljor och föremålstyper. Ett exempel är det välkända beslaget med ansiktsmask från Norra Kvinneby i Stenåsa sn på Öland, som bl.a. finns avbildat på omslaget till *Ölands järnåldersgravfält 3* (Hagberg et al. 1996). Syftet med denna artikel är en jämförande analys av dessa element samt stilistiska jämförelser med andra folkvandringstida söljor med ansiktsmasker. Målsättningen är att åstadkomma en mera precis datering av Ösmosöljan samt besvara frågan var den är tillverkad.



Fig. 1. Remsölja från grav 1251, Raä 266, Ösmo sn, Södermanland. Längd 69 mm. Foto förf. —Strap buckle from Ösmo.

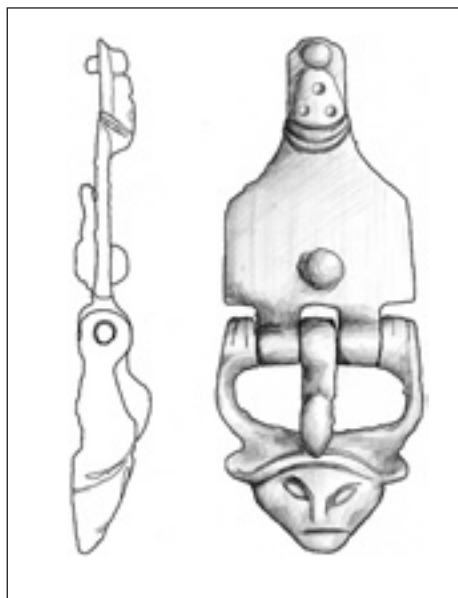


Fig. 2. Remsölja från grav 1251 i Ösmo. Längd 69 mm. Teckning Magnus Odéen. —Strap buckle from Ösmo.

### Övriga fynd från Ösmograven

Merparten av de övriga fynden ingår tillsammans med den aktuella söljan i ett bältegarnityr. Den lilla d-formiga bronsösljan (fig. 3) påminner till formen om en sölja från Gotland som Birger Nerman (1935, Taf. 14:148) daterade till period VI:1. Troligen har den varit fästad på en rem till ett kamfodral eller liknande som löpt genom en av de hålkälade ringarna (jfr Ramqvist 1992, s. 104 f). Från kontinenten finns även exempel där söljor av den här storleken har ingått i skor eller liknande (t.ex. Schultz 1953, s. 24; Danheimer 1962, s. 82 f). Två av de fyra beslagen med vidhängande hålkälade ringar är t-formade (fig. 4), en ledtyp för folkvandringstiden i Mälardalen (Bennett 1987, s. 34 ff). De två andra beslagen (fig. 5–6) är lite större, svagt rektangulära och försedda med streckornering längs kanterna samt har tre nitar längs varje kortsida (fig. 3). Ringarna är omvikta av ett bleck till skillnad från de mindre t-formiga beslagen där ringarna hålls fast genom en fastlödd eller nitad bronsten. De större beslagen saknar närmare paralleller men påminner till form och storlek om s.k. cingulum-beslag vilka uppkallats av Klaus Raddatz (1957, s. 77 ff) efter deras troliga

romerska förlagor, en typ av beslag som även påträffats i Skedemosse (Hagberg 1967, s. 54 ff). Cingulum-beslagen har ibland även tunna kantföljande linjer (t.ex. Raddatz 1957, Taf. 10) likt dem på beslaget från Ösmo. Skillnaderna är dock att beslaget från Ösmo har en hålkälad ring samt att nitarna på cingulum-beslagen ofta sitter på små utskott från beslagets kant.

Frågan är om de större beslagen har tillhört samma bälte som söljan och de mindre t-formiga beslagen. Med sin begränsade rambredd tycks söljan vid en första anblick vara för klen för att vara avsedd för en livrem. Per Ramqvist (1992, s. 115 f) menar dock att söljor med en rambredd på så lite som 10 mm har använts till livremmar: i sin rekonstruktion av bältet från kammargraven vid Norrala föreslår han att livremmen smalnats av betydligt där den varit fästad i remsöljan vilket gjort det möjligt att använda övriga bältebeslag med större dimensioner än söljans ram.

Remändebeslagen från Ösmo tillhör en kortare (fig. 7) respektive en längre typ (fig. 8). Den långa uppträder på Gotland under period VI:2 (Nerman 1935, Taf. 47) medan det kortare och bredare beslaget har en parallell från Högom-

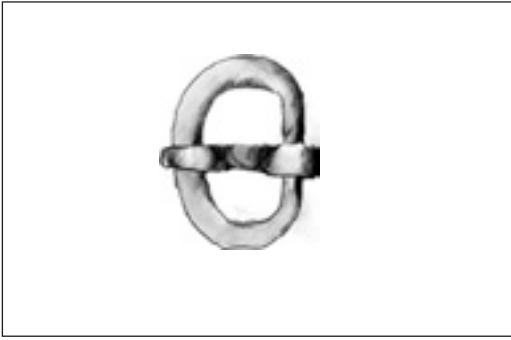


Fig. 3. Liten D-formig sölja från grav 1251 i Ösmo. Längd 25 mm. Teckning Magnus Odéen. —Small D-shaped buckle from Ösmo.

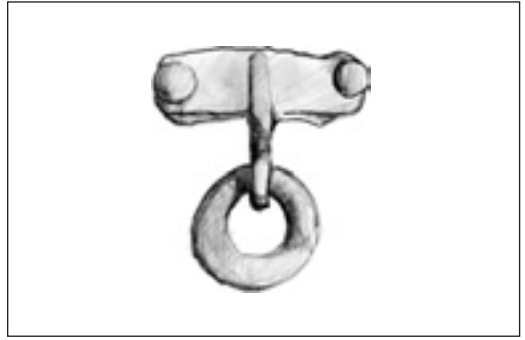


Fig. 4. T-formigt bältebeslag med vidhängande hålkälad ring från grav 1251 i Ösmo. Längd 29 mm. Teckning Magnus Odéen. —T-shaped belt fitting with ring from Ösmo.

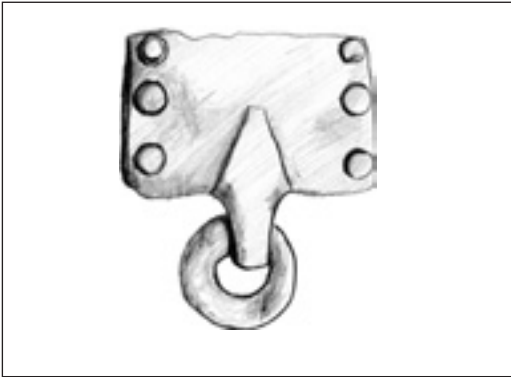


Fig. 5. Bältebeslag med vidhängande hålkälad ring från grav 1251 i Ösmo. Längd 34 mm. Teckning Magnus Odéen. —Belt fitting with ring from Ösmo.

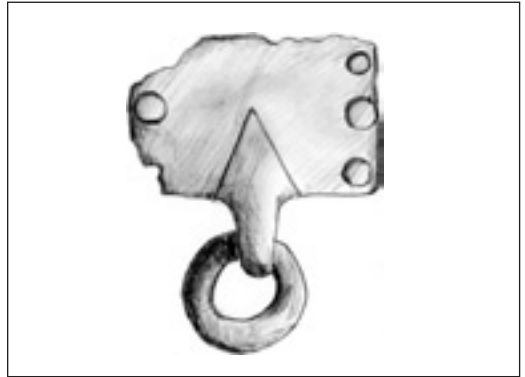


Fig. 6. Bältebeslag med vidhängande hålkälad ring från grav 1251 i Ösmo. Längd 34 mm. Teckning Magnus Odéen. —Belt fitting with ring from Ösmo.

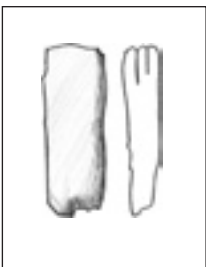


Fig. 7. Kort remändebeslag från grav 1251 i Ösmo. Längd 23 mm. Teckning Magnus Odéen. —Short strap end mount from Ösmo.

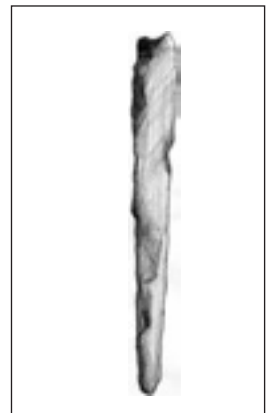


Fig. 8. Långt remändebeslag från grav 1251 i Ösmo. Längd 47 mm. Teckning Magnus Odéen. —Long strap end mount from Ösmo.

graven (Ramqvist 1992, pl. 77:2) från samma period.

Agraffknapparna är platta och saknar dekor, fyra på varje agraff, en typ som först uppträder under yngre romersk järnålder och sedan förekommer under hela folkvandringstiden (Hines 1993, s 15). Fragmentet av kammen visar genom sitt nithål att den varit sammansatt, en typ som först uppträder under slutet av romersk järnålder (Petré 1984, s. 70).

### *Tidigare forskning om söljor*

Söljan som föremålstyp har ofta blivit översiktligt behandlad i den svenska arkeologiska litteraturen. En anledning är att många söljor är enkla till utförandet och att vissa typer förekommit över långa tidsrymder. Det sistnämnda gäller exempelvis enkla söljor med fyrkantig ram. Samtidigt finns hos remsöljan en större variation vad gäller råmaterial, form och konstruktion än hos många andra föremålstyper (Ilkjaer 1993, s. 171). I den arkeologiska litteraturen tycks konsensus råda beträffande benämningen av söljans olika beståndsdelar (fig. 9): ett tidigt arbete där alla dessa benämningar ingår är Mechtildis Nees (1935) studie över folkvandringstida söljor från Rehdalen. Generellt sett har egenskaperna hos söljans ram (exempelvis form, höjd, tvärsnitt) tillmätts stor betydelse. Dock märks en klassificeringsproblematik vilken består i en osäkerhet över vilken av remsöljans beståndsdelar som ska tillmätas störst betydelse vid typindelningen.

Merparten av forskningen kring remsöljor kommer från Tyskland och England. Ett viktigt exempel är Raddatz (1957) arbete om dräktillbehören i mossfyndet från Thorsbjerg. Han inordnade söljorna i tio huvudgrupper där definitionerna bygger på en mängd olika kriterier, viktigast dock ramens form och konstruktion. Ett annat arbete som förtjänar att omnämnas är Renata Madyda-Legutkos (1988) avhandling som behandlar remsöljor från Mellaneuropa från sen romersk järnålder till tidig folkvandringstid. Med Mellaneuropa avsågs här ett undersökningsområde begränsat av Östersjöns södra stränder, Baltikums västra gränser och floden Elbe. Madyda-Legutkos typdefinitioner för söljorna bygger vidare på Raddatz system men är ännu mera de-

taljerat med 241 definierade typer fördelade på tio huvudgrupper.

Jørgen Ilkjaer (1993, s. 125 ff, 171) har i sin publikation om bälttillbehören i mossfyndet från Illerup kommenterat Raddatz och Madyda-Legutkos forskning och valt att inte tillämpa deras detaljerade system då resultatet skulle ha blivit en oöverskådlig mängd typer. Han använde istället färre kriterier vilka han menar har kronologisk, korologisk och funktionell signifikans. Söljans funktion som del av livrem, svärdsgehäng eller hästutrustning fastställdes genom dess orientering i rummet eller genom fyndkombinationen. Ilkjaer nådde fram till en rad intressanta slutsatser, exempelvis sambanden mellan söljans funktion och dess morfologi, material och konstruktion. Trots avsikten att begränsa antalet typkriterier resulterade även hans studie i en ganska stor mängd typdefinitioner. Den stora skillnaden mot den tidigare forskningen är att många av hans typdefinitioner blir mer relevanta när de är kopplade till en bestämd funktion.

Den senaste stora studien i ämnet är Sonja Marzinziks (2003) avhandling om anglosaxiska remsöljor från 400-talet till 700-talet e.Kr. Marzinziks huvudsakliga mål är att skapa en typologi för remsöljorna medan ett sekundärt är att använda dem för studier av samhällsstrukturen. Indelningen av söljorna i typer bygger på intuitiv typologi där klassifikation sker genom att morfologiska likheter och olikheter uppmärksammas (Marzinzik 2003, s. 16). Den första gruppindelningen är söljor med respektive utan remfäste. Därefter behandlas söljorna utan remfäste främst utifrån ramens form medan formen hos remfästet är mest avgörande för den andra gruppen. Även denna studie resulterar i väldigt många typer. En förvirrande omständighet är även uppdelningen av typerna i *types* och *type groups* där skillnaden består i att den förstnämnda gruppen är mer sammanhållen avseende morfologi och material (Marzinzik 2003, s. 13 ff).

Från svenskt håll saknas studier inriktade specifikt på remsöljor. Nerman (1935; 1976) gav i sina Gotlandspublikationer bra översikter men behandlade inte föremålskategorin mera ingående. Vid sidan av att uppmärksamma söljans egenskaper som könsmarkör i gravar delade Agneta

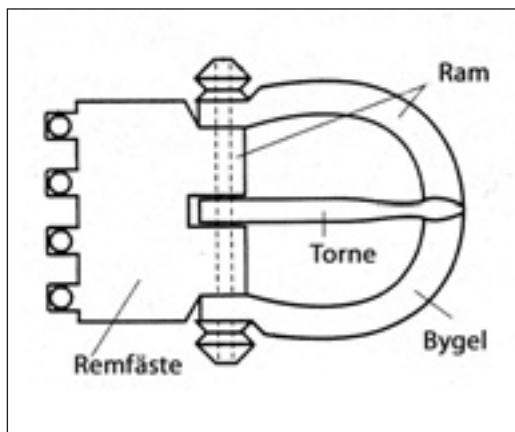


Fig. 9. En remsöljas beståndsdelar. Modifierad efter Ilkjaer 1993, Abb. 6. —The components of a strap buckle.

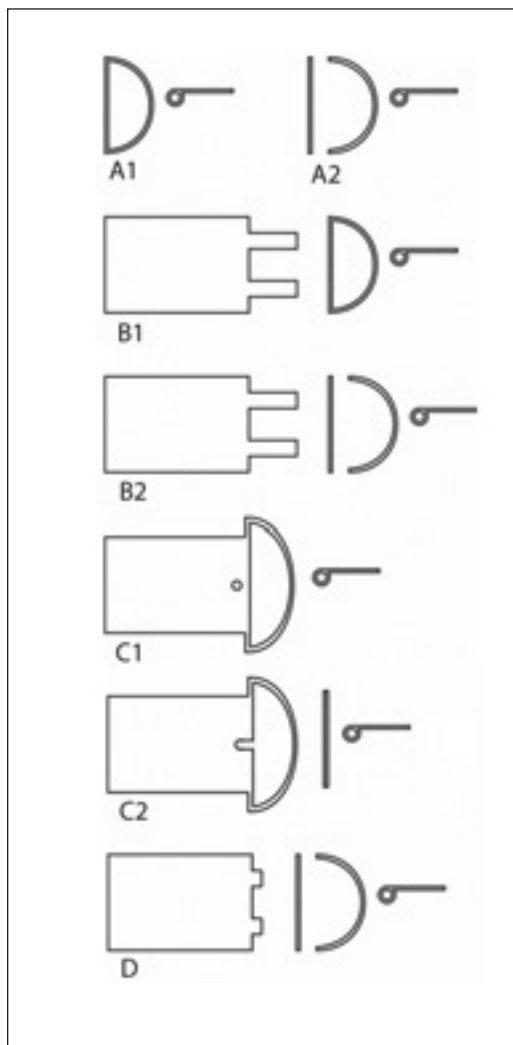


Fig. 10. Konstruktionstyper hos remsöljor. Teckning av Magnus Odéen. —Types of construction for buckles.

Bennett (1987, s. 31) in söljorna efter ramen. Hennes typer är söljor med platt, halvrund, trind respektive snedställd ram. Vidare skiljer hon mellan söljor med en rambredd på över respektive under 15 mm.

Slutsatsen av ovanstående genomgång är att den tidigare forskningen ofta varit väldigt detaljerad vad gäller söljornas form och konstruktion vilket givit upphov till väldigt många definierade typer. Denna tendens förstärks, som Ilkjaer konstaterat, av att det hos söljor finns en större variation vad gäller råmaterial, form och konstruktion än hos många andra föremålstyper.

Marzinziks intuitiva typologi är enligt min mening den mest lämpliga metoden, och hennes första indelningssteg i söljor med respektive utan remfäste är logisk. En bra utgångspunkt för studier av detta slag borde även vara den övergripande konstruktionen hos söljan. I detta syfte har jag sammanställt ett schema där de sju vanligaste konstruktionstyperna framgår (fig. 10). Remfästena till typ B1 och B2 utgörs av ett bleck som viks runt ramen medan D är en äkta gångjärnskonstruktion där remfästet är gjutet. Hos typerna C1 och C2 är ram och remfäste tillverkade i ett stycke. C1 har en torne som sit-

ter fast i en enkel ögla medan fästansordningen för tornen hos C2 har en liknande gångjärns-konstruktion som hos typ D.

Målet borde vara att begränsa antalet definierade typer genom att använda så få kriterier som möjligt vid klassificeringen, för att i slutänden få ett material som är överblickbart och därmed mer användbart i andra studier. Många av de mindre formmässiga variationerna hos söljorna saknar rimligen betydelse ur stilistisk synvinkel och kan ha uppstått mer genom slumpen än genom medvetet val hos tillverkaren. Vikt bör i stället läggas vid tydliga skillnader som kan tänkas representera medvetna val och därmed förmedlar en stil. I detta sammanhang vill jag särskilt lyfta fram remfästena då dessa ibland uppvisar mycket distinkta former.

### *Masksöljor*

I sitt verk om folkvandringstidens djuornametik framhåller Günther Haseloff (1983, s. 81 ff) den senromerska konsten som viktig influens bakom ansiktsmasker i det nordiska konsthantverket. Vid sidan av den renodlade porträttkonsten förekommer i den senromerska konsten även ansikten som saknar individuella porträttlika drag, antingen som solitära eller omgivna på ömse sidor av djurfigurer. Det sistnämnda motivet återfinns bl.a. på vendeltida remsöljor i det svenska arkeologiska materialet (t.ex. Ferenius 1970, s. 110 ff; Strömberg 1961, s. 114). Även Greta Arwidsson (1963, s. 170, 174) behandlade ansiktsmasker i den tidiga nordiska konsten och framhöll den »livskraftiga» gorgonmasken och keltiska traditioner som viktiga influenser. Arwidsson pekade även på kulturpåverkan från Östeuropa, särskilt från Krim-området och Ungern, där ansiktsmasken är en framträdande detalj på gotiska föremålstyper.

Söljan gör sin entré i det skandinaviska materiella kulturen under förromersk järnålder men dess funktion som remsölja blir först etablerad under romersk järnålder. Remsöljor dekorerade med ansiktsmasker är sällsynta både på kontinenten och i det skandinaviska materialet. På kontinenten och Brittiska öarna är i stället djurhuvuden framtill på ramen eller på bygeländarna vanligt förekommande under senromersk tid och tidig folkvandringstid (t.ex. Marzinzik

2003, s. 35). I det skandinaviska materialet från folkvandringstiden återfinns ansiktsmasker på en rad olika föremål, exempelvis hästmundering, guldbrakteater och vapen, men är inte vanliga på remsöljor. Vid sidan av Ösmosöljan finns från Mälardalen endast två folkvandringstida söljor med ansiktsmasker placerade framtill på söljeramen – en från Ekerö sn i Uppland (fig. 11; SHM 25990:21) och en från Romfartuna sn i Västmanland (fig. 12; SHM 24244:2). Stilistiskt sett ligger dessa masker långt från Ösmosöljan. Den från Ekerö har en osakkunnigt framtagen parallell från Tytterskär i den östra delen av Finska viken (fig. 13), vilken ingår i ett bältegarntyr där de övriga beslagen pryds av liknande masker. Ella Kivikoski (1940) har även påtalat likheterna mellan dessa ansiktsmasker och en ansiktsmask på en söljetorne funnen i norra Estland (fig. 14).

Övriga föremål i Ekerögraven utgjordes av en agraffuppsättning ursprungligen prydd med tre knappar per sida, fragment av en handtagskam med tillhörande fodral, hartstättning samt björnfalanger. I Romfartunagraven fanns utöver söljan endast ett förmodat cylindriskt rembeslag samt ett kamfragment. Till skillnad från Ösmograven låg båda dessa gravar under hög med en diameter på strax under tio meter. Agraffknapparna från Ekerögraven är i likhet med dem från Ösmograven dekorlösa och kan därmed inte bidra till en närmare datering. Mer information ger handtagskammen som Elisabeth Brynja (1998, s. 131 f) placerat i sin grupp II tillhörig folkvandringstidens mitt och senare del. Den fyndfattiga graven från Romfartuna är svårare att datera utifrån gravinventariet. Dock får ett visst släktskap antas råda med söljan från Ekerö p.g.a. stilistiska likheter som de kraftigt markerade ögonbrynsbågarna och utformningen av skägget.

Den snarlika söljan från Tytterskär har behandlats av bl.a. C.A. Nordman (1931) som på stilistiska grunder daterade den mellan 400-talets slut och mitten av 500-talet. Vidare menade Nordman att det är frågan om ett nordiskt arbete. Kivikoski (1940, s. 6 f) ansåg att söljan trots de oklara fyndomständigheterna troligen härrör från ett gravfynd och att den och den estländska tornen är svenska arbeten. Hon daterade dem till 500-talet genom paralleller till



Fig. 11. Remsölja från grav 12, Raä 127, Ekerö sn, Uppland. Längd 44 mm. Teckning Bengt Händel. — Strap buckle from Ekerö.

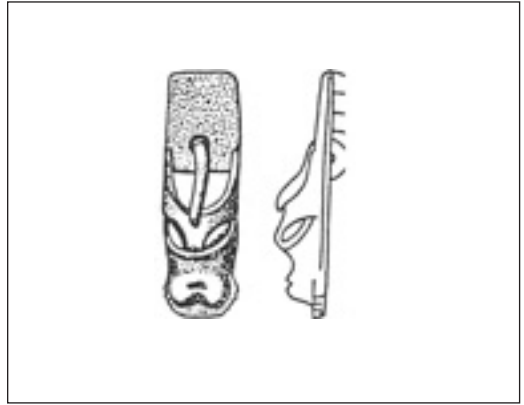


Fig. 12. Remsölja från grav 2, Äs, Romfartuna sn, Västmanland. Längd 33 mm. Teckning Bengt Händel. — Strap buckle from Romfartuna.



Fig. 13. Remsölja från Tytterskär i Finska viken. Längd 23 mm. Efter Erä-Esko 1965, fig. 55. — Strap buckle from Tytterskär Island in the Gulf of Finland.

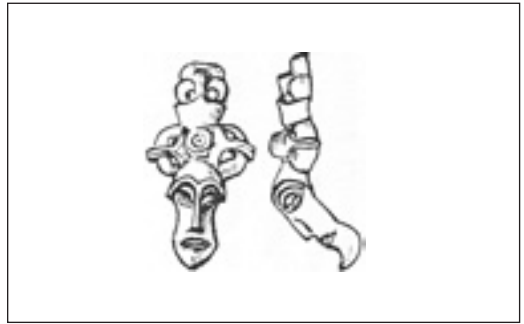


Fig. 14. Tornen till en sölja från Ojaveski, Kadrina sn, Virumaa, norra Estland. Längd 28 mm. Efter Kivikoski 1940, fig. 9. — Strap buckle tongue from northern Estonia.

gotländska fynd, även om hon tillstod att det inte fanns någon exakt parallell till ansiktsmasken. Aarni Erä-Esko (1965, s. 76 ff) kom däremot efter stilistiska jämförelser med dryckeshornet från Taplow fram till att remsöljan med tillhörande beslag vore av anglosaxiskt ursprung. Enligt Erä-Esko är dessa båda arbeten samtida och möjligen tillverkade i samma verkstad. Det starkaste instrumentet för datering av Tytterskärssöljan är dock likheten med Ekerösöljan och den därmed kombinerade handtagskammen.

I det rikt diversifierade och på många sätt

säregna gotländska materialet från folkvandringstid förekommer inga söljor med ansiktsmasker, däremot flera vars remfästen är ornerade med djurhuvuden (Nerman 1935, Taf. 49). Exempel på denna ornering finns även från fastlandet, bl.a. på en folkvandringstida sölja från Lovö sn i Uppland (fig. 15). Från Stenåsa sn på Öland kommer en säregen sölja med ett trekantigt remfäste vars spets utgörs av en ansiktsmask med rättvinkligt uppåtböjda armar (fig. 16). Arwidsson (1963, s. 178) tolkade remfästet som en fotsid kjol tillhörande ansiktsmasken och menade att söljan intar en helt unik plats i

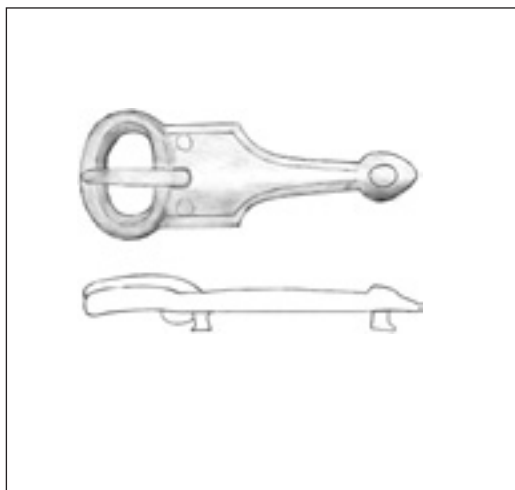


Fig. 15. Remsölja från grav 12, Raä 57, Lovö sn, Uppland. Längd 45 mm. Teckning förf. —Strap buckle from Lovö.



Fig. 16. Remsölja från Fröslunda, Stenåsa sn, Öland. Längd 47 mm. Efter Arwidsson 1963, fig. 9. —Strap buckle from Stenåsa.

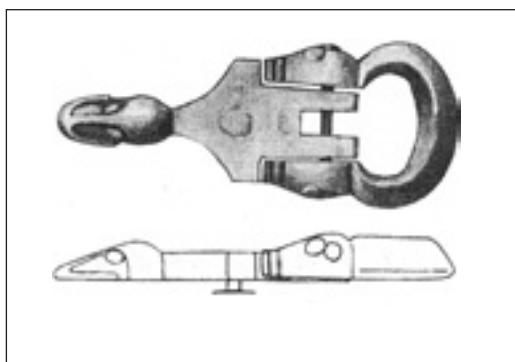


Fig. 17. Remsölja från Gotland, okänd fyndort. Längd 54 mm. Efter Nerman 1935, Taf. 49:504. —Strap buckle from Gotland.

det svenska materialet. Genom dess »allmänna typkaraktär» daterade Arwidsson soljan till 400-tal eller tidigt 500-tal. Bland de folkvandringstida fynden ska slutligen också nämnas en solja med ansiktsmask på tornen i det folkvandringstida offerfyndet från Finnestorp (Nordqvist 2002, s. 4). Sådana soljor ingår vanligen i svärdsgelhäng och har bl.a. motsvarigheter i fynd från Sjörup i Skåne (Salin 1894, s. 84 ff), Snartemo i södra Norge (Hougen 1935) och Proosa i Estland (Selirand 1985, s. 249). Den sistnämnda soljan har en ansiktsmask på tornen i likhet med

soljan från Finnestorp, men här är det frågan om ett helt annat uttryck.

Vid sidan av de tidigare nämnda remsöljorna med ansiktsmasker omgivna av två djurfigurer förekommer under vendeltiden även ansiktsmasker på gotländska redskapsspännan (Nerman 1962; 1976, Taf. 16–18, 111). Denna föremålstyp förekommer även sparsamt på fastlandet (t.ex. Waller 1996, Taf. 17:66, 31:115). Från yngre vikingatiden finns en grupp soljor som har ansiktsmasker på remfästet. Nerman (1971, s. 47 f) jämförde dessa med en avbildning av den

tysk-romerske kejsaren Otto I och menade att ansiktsmaskernas huvudprydnader här efterliknar kejsarkronor.

Av ovanstående genomgång framgår att det endast finns fyra folkvandringstida remsöljor som har en ansiktsmask placerad framtill på söljans ram: Ekerö, Romfartuna, Tytterskär och nu Ösmo. Endast den ovannämnda öländska söljan har en ansiktsmask vars placering på det triangulära remfästet påminner om placeringen av den bakre ansiktsmasken på Ösmosöljan. Således förefaller kombinationen av ansiktsmask framtill på söljans ram och som avslutning på remfästet att vara unik för Ösmosöljan.

#### *Ösmosöljans remfäste, konstruktion och ram*

Ösmosöljans remfäste är utformat som en liten rektangel från vilken utlöper en triangel med insvängda sidor och rundad avslutning. Michael Corsten (1995, s. 29 f) behandlar denna beslagsform och menar att den representerar en sydskandinavisk hantverkstradition med ursprung på Jylland. Enligt Corsten förekommer den från yngre romersk järnålder och in på 500-talet. Från äldsta vendeltiden finns bara ett fåtal kända exemplar, bl.a. en sölja med ornering i stil II från Vallenstenarum på Gotland. Plettke (1920, s. 34) delade in denna form hos remfästet i tre undertyper: en äldsta form med avhuggen avslutning, en variant med en rund skiva som avslutning samt en variant med djurhuvudavslutning, daterad till tiden omkring 400 e.Kr. I det svenska materialet finns exempel på formen med avhugget avslut från Gotland och det öländska Skedemosse (Almgren & Nerman 1914–21, Taf. 36:537; Hagberg 1967, Taf. 5:915). Exempel från fastlandet med datering till tidig folkvandringstid finns i den ovannämnda söljan från Lovö (fig. 15), en remsölja från en kammargrav i Njurunda sn i Medelpad (SHM 25337) samt en remsölja från offerfyndet vid Sösdala (Forssander 1937, s. 13). De två sistnämnda tillhör Plettkes andra grupp med rund skiva. I det folkvandringstida materialet från Gotland finns beslagformen hos flera remsöljor och remdelare (Nerman 1935, Taf. 48–50) medan den endast återfinns hos en finländsk folkvandringstida remsölja. Kivikoski (1947, s. 39, Taf. 37:300) menade att denna sölja är »unik i Finland».

Bortsett från att Ösmosöljan har ett ansikte på remfästet är dess närmaste parallell en gotländsk sölja med djurhuvudavslutning (fig. 17). Vid sidan av den formmässiga likheten hos remfästet är även söljans konstruktion likartad: ramen utgörs av en öppen bygel som hålls ihop med beslaget genom en gångjärnskonstruktion (fig. 10, typ D). Söljorna från Lovö och Sösdala har en enklare konstruktion där ram och beslag är gjutna i ett stycke (fig. 10, typ C1). Om Ösmosöljans ram kan sägas att den är hög och snedställd, vilket på Gotland indikerar en sen folkvandringstida datering (Rundkvist 2003b, s. 35).

Avslutningsvis skall nämnas att i det frankiska och anglosaxiska materialet finns en typ av remfäste som formmässigt anknyter till den nyss diskuterade: ett trekantigt beslag med ett mera strängt utförande, utan de insvängda sidorna, ofta försett med tre kraftiga nitar (t.ex. Böhner 1958, Taf. 39, 41; Marzinzik 2003, s. 49 f). Exempel finns även i det svenska materialet (t.ex. Strömberg 1962, Taf. 62:9; Nerman 1976, Taf. 26:275).

#### *Ösmosöljans främre ansikte*

Om man jämför det främre ansiktet med maskerna på söljorna från Ekerö, Romfartuna och Tytterskär står det klart att det rör sig om två olika formspråk. Den triangulära ansiktsformen på Ösmosöljan påminner närmast om den vikingatida Borrestilens djur medan de andra är skäggprydda, ovala och utdragna med kraftigt markerade ögonbrynsbågar som övergår i en näsa. Det ska noteras att Romfartunasöljan avviker något stilmässigt, men ändå finns ett tydligt samband med söljorna från Ekerö och Tytterskär. Den utdragna formen finns även hos de under folkvandringstiden vanligt förekommande djurmaskerna vilka Haseloff (1981, s. 91 ff) benämnde »stora, från ovan sedda djurhuvuden». Exempelvis förekommer dessa på korsformade fibulor och vissa tycks även ha hjälmar (Reichstein 1975, Taf. 38:4) likt dem som förekommer på ansiktsmaskerna från Ekerö och Tytterskär. Den väsentliga skillnaden mellan dessa båda kategorier är utformningen av käften respektive munnen. Munnen och förekomsten av skägg bidrar starkt till att ge ansiktsmaskerna

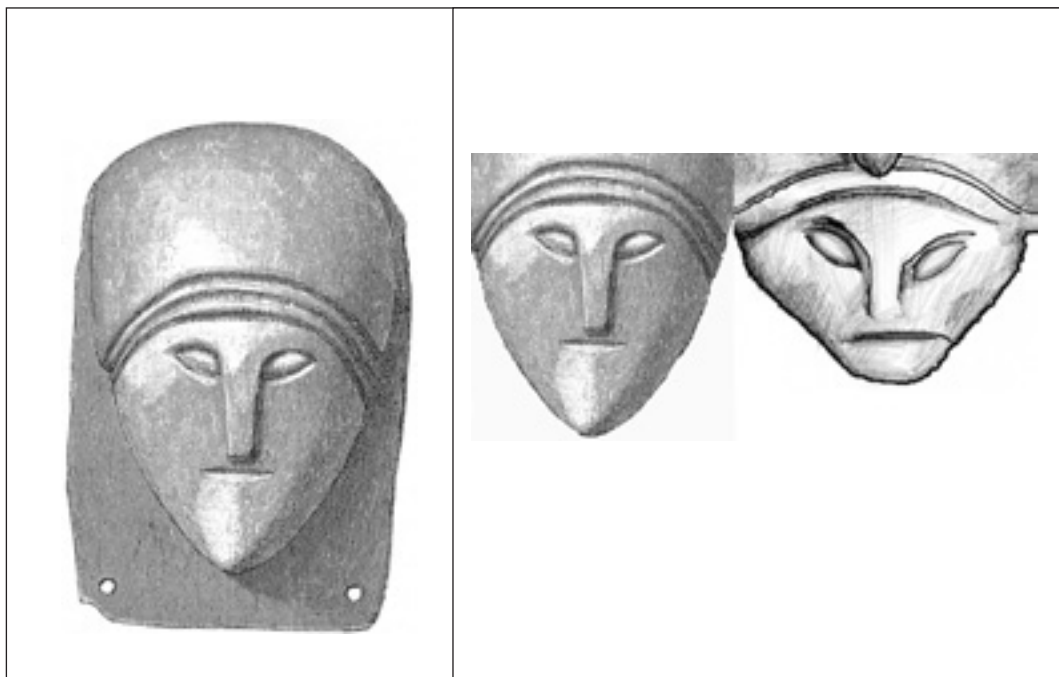


Fig. 18. Beslag med ansiktsmask från Norra Kvinneby, Stenåsa sn, Öland. Höjd 68 mm. Efter Montelius 1882 fig. 19. —Fitting with face mask from Stenåsa.

Fig. 19. Ansiktena på beslaget från Norra Kvinneby och Ösmosöljan. —The face masks on the loop of the buckle from Ösmo and on the fitting from Stenåsa.

en mänsklig karaktär. Ser man till ansiktsmasken från Romfartuna är det enligt min uppfattning fråga om ett mellanting mellan djurets käft och människans mun.

När Haseloff (1981, s. 82 f) diskuterade mänskliga ansiktsmasker på fibulor beskrev han två olika former, en cirkelrund och en mera utdragen. Hans exempel på den sistnämnda formen är starkt stiliserade och anknyter inte formmässigt till de utdragna ansiktsmaskerna på söljorna från Ekerö och Tytterskär. Här finns istället en tydlig stilmässig koppling till masken på remfästet till en sölja som hittats i en folkvandringsstida grav vid Storvreta i Gamla Uppsala sn (SHM 33980, Raä 213). Jag har valt att inte diskutera denna närmare då den avviker starkt i sin stil. Dock kan noteras att den utdragna formen hos söljans ram starkt påminner om Ösmosöljans ram om man bortser från ansiktsmasken. I Haseloffs förstnämnda grupp med cir-

kelrund ansiktsform finns dock exempel på masker som med sina snedställda ögon anknyter till de nu diskuterade söljorna.

En ansiktsmask som har många stilistiska likheter med det främre ansiktet på Ösmosöljan finns på ett beslag från Norra Kvinneby i Stenåsa sn på Öland (fig. 18). Här finner vi samma triangulära ansiktsform, avsaknad av skägg, snedställda ögon samt en mun utformad som ett enkelt streck. Vidare avgränsas pannan uppåt med två linjer som buktar upp mot en huvudbonad – på Ösmosöljan finns samma drag, dock endast markerat av en linje (fig. 19). Detta stildrag skiljer sig markant från de kraftigt markerade ögonbrynsbågarna på ansiktsmaskerna från Ekerö, Romfartuna och Tytterskär. Skillnader mellan ansiktsmaskerna från Norra Kvinneby och Ösmo är att den senare har en något större huvudbonad genom att skiljelinjen mellan panna och huvudbonad går utanför ansiktets

begränsning. Vidare är ögonen något mera snedställda på Ösmosöljan. Dessa skillnader är emellertid försumbara om man ser till helheten.

I detta sammanhang måste jag även lyfta fram en brakteat i ett norskt gravfynd från Bjergøi i Sjernaøi sn i Rogaland (fig. 20). Denna på brakteater ovanliga en-face-framställning har stilistiska beröringspunkter med ansiktsmaskerna från Ösmo och Norra Kvinneby. Här finns samma triangulära ansiktsform, men den största likheten är dock den ovannämnda mjuka linjen mellan panna och huvudbonad eller frisyr. I likhet med ansiktet från Norra Kvinneby är det frågan om två linjer. Dessa går emellertid utanför begränsningen för ansiktet i likhet med linjen på Ösmosöljan. Ändarna är tydligt upprullade vilket även kan anas hos Ösmosöljan. Avvikande drag hos ansiktet på brakteaten är utformningen av munnen, kejsardiademet samt förekomst av mustasch och mittbena. Morten Axboe (2004) har utarbetat en relativ kronologi för folkvandringstidens brakteater som baserar sig på de stilistiska attributen hos människohuvudet. Enligt Axboe kan brakteaten från Bjergøi placeras i grupp H3 som genom daterbara gravfynd från kontinenten absolutdateras »från den första fjärdedelen till omkring/efter mitten av 500-talet». Emellertid ska understrykas att Axboe (2004, s. 137) betonar en stilistisk särställning hos denna brakteat, varför dateringen måste betraktas som osäker.

Vad gäller fyndomständigheterna för beslaget från Norra Kvinneby finns en redogörelse av Oscar Montelius (1882). Enligt denna blev beslaget osakkunnigt framtaget tillsammans med ett ändbeslag till ett dryckeshorn ornerat med en liten fågel, en liten dubbelknapp i brons, en fibula samt ett litet runt silverspänne med filigran. Ändbeslaget till dryckeshornet, menade Montelius, var »likt de som förekomma på Gotland under järnålderns äldsta del». Silverspannet liknade han vid nummer 583 i sin egen publikation *Svenska fornsaker, ordnade och förklarade* (1872) vilket innebar en vikingatida datering; dess närvaro menade han måste vara ett »miss-tag» (1882, s. 37 f). Fibulan liknade han vid en fibula i *Svenska fornlemningar 2* (Bruzelius 1860, pl. 3:16) med trolig datering i äldre romartidens fas B2 (jfr Almgren 1923, Taf. 4:80, 92).



Fig. 20. Guldbrakteat från Bjergøi, Sjernaøi sn, Rogaland, Norge. Efter Hauck 1986, Taf. 39:250b. —Bracteate from Sjernaøi.

P.g.a. den märkliga fyndkombinationen kan beslaget inte dateras genom koppling till de övriga föremålen. Jan Eric Sjöberg (1998, s. 92) daterar beslaget genom stilistiska paralleller till de stora figurerna på Gundestrupkitteln och skriver att ansiktsmasken »i all sin grova enkelhet utstrålar ett keltiskt stildrag som placerar den kring vår tideräknings början, förromersk eller tidig romersk järnålder». Beslaget berörs även kort i *Ölands järnåldersgravfält 3* där Margareta Beskow Sjöberg skriver att ansiktsmasken ingår i liten grupp figurer vilka brukar dateras till tiden kring Kristi födelse. I likhet med Sjöbergs argumentation anförs också här Gundestrupkitteln. Hänvisning saknas till Montelius redogörelse och fynduppgifterna sägs endast ha varit »Norra Kvinneby». Vidare omtalas ett till storleken identiskt beslag med ansiktsmask framkommet som lösfynd i Gårdby sn som den närmaste »grannen» (Hagberg et al. 1996, s. 262). Enligt min mening är de anförda parallellerna till Gundestrup-kitteln inte övertygande, och fastän beslaget från Gårdby är en geografisk granne är det inte frågan om någon stilistisk sådan.



Fig. 21. Redskapsspänne med ansiktsmask från Bjers, Hejnum sn, Gotland. Höjd 52 mm. Efter Nerman 1962, fig. 6. —Annular brooch with face mask from Hejnum.

### Ösmosöljans bakre ansikte

Det begränsade utrymmet påverkar uttrycket hos det bakre ansiktet som har helt annorlunda karaktär än det främre. Masken är nästan oval med runda hål till ögon och mun samt med en huvudbonad eller frisyra markerad med ovanpå varandra tvärgående linjer. Paralleller finns i masker på redskapsspännen, en föremålstyp som på Gotland återfinns under hela vendeltiden men som är vanligast under dess äldsta del (Nerman 1976, Taf. 16–18). I likhet med ansiktet på Ösmosöljan är ett utmärkande drag hos många av dessa ansiktsmasker utformningen av ögonen som runda hål. Även ansiktsmaskernas storlek och deras placering på utskott överensstämmer väl med Ösmosöljan. Orneringen med de tvärgående linjerna till huvudbonad eller frisyra förekommer likaså ibland hos dessa ansiktsmasker (fig. 21; Nerman 1976, Taf. 16:169; Rundkvist 2003a, s. 158). Nerman (1962, s. 235) menade att det i dessa fall rör sig om en obestämbart huvudbonad eller frisyra medan en del av de andra ansiktsmaskerna på redskapsspännena bär hjälm. I det folkvandringstida offerfyndet vid Kanal-gatan i Jönköping finns på sadelbeslag två an-



Fig. 22. De »sjungande» figurerna på Ällebergskragen, Västergötland. Efter Holmqvist 1981, fig. 51. —The “singing” figures on the gold collar from Älleberg.

siktsmasker med en liknande ornering med tvärgående linjer på huvudet: här syns dock en tydlig mittbena vilket visar att det är frågan om en frisyra (Norberg 1929, s. 11 f).

Ansiktsmasken på den ovannämnda öländska remsöljan från Fröslunda har en placering på remfästet som överensstämmer väl med det bakre ansiktet på Ösmosöljan. Uttrycket hos ansiktet är dock mera stiliserat och frisyren/huvudbonaden är inte markerad med samma tvärgående streck. Även remfästets form och de uppåtböjda armarna avviker.

En detalj hos det bakre ansiktet som förtjänar att uppmärksammas är den öppna munnen. Samma mun finns hos figurerna på guldhalskragen från Älleberg (fig. 22) vilka Wilhelm Holmqvist beskrev som »sjungande kvartetter vid mystiska offerfester». Även huvudbonaden eller frisyren hos dessa figurer är utformad enligt samma mönster som det bakre ansiktet på Ösmosöljan. Fyndomständigheterna gör det svårt att datera halskragen närmare. Holmqvist vill dock på stilistiska grunder placera den i »500-talet, något tidigare eller något senare» (Holmqvist 1980, s 25, 44, 81 ff).

*Slutsatser*

Den främre ansiktsmasken på Ösmosöljan, med dess triangulära form och den mjuka linjen mellan panna och huvudbonad, uppvisar ett för folkvandringstiden otypiskt formspråk och har få stilistiska beröringspunkter med ansiktsmaskerna på de folkvandringstida söljorna från Ekerö, Romfartuna och Tytterskår. Den utdragna formen hos ansiktsmaskerna på de sistnämnda söljorna har mer gemensamt med de djurmasker vilka Haseloff benämnt »stora, från ovan sedda djurhuvuden». Närheten i formspråk gör att gränsen mellan människa och djur blir otydlig och endast utformningen av mun respektive käft samt förekomsten av skägg skiljer dem åt. Den övergripande karaktären hos masken på söljan från Romfartuna, och speciellt utformningen av dess mun, gör att den kan placeras i en egen kategori mellan människa och djur. I detta fall är det endast skägget som gör den mänsklig.

Ur stilistisk synvinkel har det främre ansiktet på Ösmosöljan fler beröringspunkter med en mask på ett beslag från Norra Kvinneby i Stenåsa sn på Öland vilket genom fyndkombinationen daterades av Oscar Montelius till »den äldsta delen av järnåldern». De oklara fyndomständigheterna ger emellertid svagt stöd till dateringen. De stilistiska paralleller till de stora figurerna på Gundestrupkitteln som har anförts i andra sammanhang anser jag inte heller är övertygande om man väger dem mot likheten med det främre ansiktet på Ösmosöljan. Föremålen från graven i Ösmo, t.ex. de T-formade beslagen med ringar, ger en tydlig datering till folkvandringstid vilket innebär att även den öländska ansiktsmasken bör placeras i denna period. Det enda alternativet till denna slutsats är att ansiktsmasken på Ösmosöljan skulle uppvisa »ålderdomliga drag».

Utifrån de övriga föremålen i graven är det svårt att ge en mera precis datering till Ösmosöljan. Det är emellertid frestande att placera den i tidig folkvandringstid då de formmässigt avvikande söljorna från Ekerö, Romfartuna och Tytterskår med stor sannolikhet kan placeras i slutet av perioden. För en lika sen datering talar dock Ösmosöljans höga ram samt likheten mellan det bakre ansiktet och de ansiktsmasker som förekommer på vendeltida gotländska redskaps-

spännen. Om man ser till likheten med de »sjungande» figurerna på Ällebergskragen och sätter tilltro till Holmqvists datering av denna talar även detta emot en datering till tidig folkvandringstid. Den distinkta, triangulära formen hos remfästet kan inte närmare datera söljan men visar att det med säkerhet är frågan om ett skandinaviskt arbete.

Slutligen vill jag lägga fram tolkningen att söljans ram kan betraktas som horn tillhörande den främre ansiktsmasken. Den hornkrönta människofiguren är ett återkommande motiv under hela järnåldern och förekommer även i vissa bronsålderskontexter. Under yngre järnåldern är det vanligt att hornen avslutas med fågelhuvuden och att figuren håller i svärd, korslagda stavar eller spjut (Ringquist 1969). Motivet förekommer t.ex. på hjälmarna i Valsgårde 7, Valsgårde 8 och Sutton Hoo samt på remfästet till en bronssölja från ett anglosaxiskt gravfält vid Finglesham i Kent (Arwidsson 1954, s. 128; Bruce-Mitford 1968, s. 27; Davidson 1965). Några forskare menar att den hornkrönta figuren i vissa järnålderskontexter är en avbildning av guden Oden (Hauck 1994, s. 218 ff). Om detta stämmer kan det främre ansiktet på Ösmosöljan utgöra en av de tidigaste kända avbildningarna av den högste guden i den nordiska mytologin.

*Referenser*

- Almgren, O., 1923. *Studien über nordeuropäische Fibelformen der ersten nachchristlichen Jahrhunderte mit Berücksichtigung der provinzialrömischen und süd-russischen Formen*. Leipzig.
- Almgren, O. & Nerman, B., 1914–21. *Die ältere Eisenzeit Gotlands*. Stockholm.
- Arwidsson, G., 1954. *Valsgårde 8*. Uppsala.
- 1963. Demonmask och gudabild i germansk folkvandringstid. *Tor* 1963. Uppsala.
- Axboe, M., 2004. Die Goldbrakteaten der Völkerwanderungszeit – Herstellungsprobleme und Chronologie. *Ergänzungsbände zum Reallexikon der Germanischen Altertumskunde* 38. Berlin.
- Bennett, A., 1987. *Graven. Religjös och social symbol*. Stockholm.
- Bruce-Mitford, R., 1968. *The Sutton Hoo ship burial*. London.
- Bruzelius, N-G., 1860. *Svenska fornlemningar 2: Skåne, Småland, Öland och Gotland*. Lund.

- Brynja, E., 1998. *Kammar från Mälardalen AD 350–600*. Stockholm.
- Böhner, K., 1958. *Die Fränkischen Altertümer des Trierer Landes*. Berlin.
- Corsten, M., 1995. *Die stempelverzierten Metallgegenstände der Merowingerzeit*. München.
- Dannheimer, H., 1962. *Die germanischen Funde der späten Kaiserzeit und des frühen Mittelalters in Mittel-franken*. Berlin.
- Davidson, E., 1965. The Finglesham man 2. The significance of the man in the horned helmet. *Antiquity* XXXIX. Oxford.
- Erä-Esko, A., 1965. Germanic animal art of Salin's style I in Finland. *Finska fornminnesföreningens tidskrift* 63. Helsingfors.
- Ferenius, J., 1970. Några nya fynd från Stockholm. En djurhuvudsölja från Värberg. *Fornvännen* 65.
- Forssander, J.E., 1937. Provizialrömisches und Germanisches. Stilstudien zu den schonischen Funden von Södala und Sjörup. *Meddelanden från Lunds historiska museum* 7 (1936–37). Lund.
- Hagberg, U-E., 1967. *The archaeology of Skedemosse 1. The excavations and the finds of an Öland fen, Sweden*. Stockholm.
- Hagberg, U-E. et al., 1996. *Ölands järnåldersgravfält 3*. Borgholm.
- Haseloff, G., 1981. *Die Germanische Tierornamentik der Völkerwanderungszeit. Studien zu Salin's Stil I*. Berlin.
- Hauck, K., 1986. *Die Goldbrakteaten der Völkerwanderungszeit 2:2. Ikonographischer Katalog 2, Tafeln*. Münster.
- 1994. Altuppsalas Polytheismus exemplarisch erhellt mit Bildzeugnissen des 5.–7. Jahrhunderts. Uecker, H. (red.). *Studien zum Altgermanischen. Festschrift für Heinrich Beck*. Berlin.
- Hines, J., 1993. *Clasps, hektespenner, agraffen*. Stockholm.
- Holmqvist, W., 1980. *Guldhalskrågarna*. Stockholm.
- Hougen, B., 1935. *Snartemofunnene. Studier i folkevandringstidens ornamentikk og tekstilhistorie*. Norske oldfunn 7. Oslo.
- Ilkjaer, J., 1993. *Illerup Ådal 3–4. Die Gürtel: Bestandteile und Zubehör*. Højbjerg.
- Kivikoski, E., 1947. *Die Eisenzeit Finnlands. Bilderatlas und Text 1*. Helsingfors.
- 1940. Svenskar i Österled under 500-talet. *Finskt museum* 46. Helsingfors.
- Madyda-Legutko, R., 1987. *Die Gürtelschnallen der Römischen Kaiserzeit und der frühen Völkerwanderungszeit im mitteleuropäischen Barbaricum*. Oxford.
- Marzinzik, S., 2003. *Early Anglo-Saxon belt buckles (late 5th to early 8th centuries A.D.): their classification and context*. Oxford.
- Montelius, O., 1872. *Svenska fornsaker, ordnade och förklarade*. Stockholm.
- 1882. Den förhistoriska forskningen i Sverige under åren 1880 och 1881. *Svenska fornminnesföreningens tidskrift* 5. Stockholm
- Nerman, B., 1935. *Die Völkerwanderungszeit Gotlands*. Stockholm.
- 1962. Hjälmbararna. *Fornvännen* 57.
- 1971. Kejsarkronor på vikingatidssöljor. *Fornvännen* 66.
- 1976. *Die Vendelzeit Gotlands*. Stockholm.
- Ness, M., 1935. *Rheinische Schnallen der Völkerwanderungszeit*. Bonn.
- Norberg, R., 1929. Ett folkvandringstidsfynd från Jönköping. *Meddelanden från Norra Smålands fornminnesförening* 9. Jönköping.
- Nordman, C.A., 1931. Nordisk ornamentik i Finlands järnålder. *Nordisk kultur* 27. Stockholm.
- Nordqvist, B., 2002. De offrades som krigsbyten. *Populär arkeologi* 2002:4. Luleå.
- Petré, B., 1984. *Arkeologiska undersökningar på Lovö 4. Bebyggelsearkeologisk analys*. Stockholm.
- Plettke, A., 1921. *Ursprung und Ausbreitung der Angeln und Sachsen*. Hildesheim & Leipzig.
- Raddatz, K., 1957. *Der Thorsberger Moorfund. Gürtelteile und Körperschmuck*. Neumünster.
- Ramqvist, P.H., 1992. *Högom. The excavations 1949–1984*. Umeå.
- Ringqvist, P-O., 1969. Två vikingatida uppländska människofigurer i brons. *Fornvännen* 64.
- Rundkvist, M., 2003a. *Barshalder 1. A cemetery in Grötlingbo and Fide parishes, Gotland, Sweden, c. AD 1–1100. Excavations and finds 1826–1971*. Stockholm.
- 2003b. *Barshalder 2. Studies of Late Iron Age Gotland*. Stockholm.
- Salin, B., 1894. Fynd från Finjasjöns strand, Skåne. *KVHAA:s Månadsblad* 23. Stockholm.
- Schultz, W., 1953. *Ein germanischer Bestattungsplatz der spätrömischen Kaiserzeit*. Berlin.
- Selirand, J., 1985. Völkerwanderungszeitliche Gegenstände mit ostskandinavischen Ornamenten von Proosa (Nordestland). *Fornvännen* 80.
- Sjöberg, J.E., 1998. *Tusentals fynd från hundratusentals år: en resa i tid och rum genom Stadsmuseets arkeologiska samlingar*. Göteborg.
- Strömberg, M., 1961. *Untersuchungen zur jüngeren Eisenzeit in Schonen. Völkerwanderungszeit–Wikingerzeit*. Lund.
- Waller, J., 1996. *Dräktnålar och dräktskick i östra Mälardalen. Kontinuitet och förändring under folkvandringstid och vendeltid*. Uppsala.

## Summary

A Migration Period strap buckle found near Ösmo in Sweden in 2005 is adorned with two face masks. The front mask, with a triangular shape and a soft line between forehead and headgear, is untypical for the period. It is not very similar to face masks on coeval buckles from Ekerö, Romfartuna and Tytterskär. The elongated shape of the masks on these buckles is more similar to animal masks termed by Haseloff “large animal heads seen from above”. Here the distinction between man and beast is blurred. The overall characteristics of the face mask on the Romfartuna buckle, and particularly the shape of its mouth, puts it between the categories of man and beast. Only the beard marks it as human.

The front mask on the Ösmo buckle is more similar to a mask on a fitting from Stenåsa parish on Öland which was once dated by Oscar Montelius to the “earliest part of the Iron Age”. However, the scanty contextual information about this find makes it impossible use its highly unusual find combination to date it. Stylistic parallels to the large figures on the pre-Roman Gundestrup cauldron have been suggested, but are not very convincing either. The Ösmo grave's well-documented and closed find combination, with e.g. t-shaped fittings with rings, speaks unequivocally for a Migration Period date. This places the fitting from Öland in the same period. The only alternative to this conclu-

sion would be that the face mask on the Ösmo buckle displays “archaic traits”.

It is difficult to date the Ösmo find more precisely within the Migration Period. It is tempting to place the buckle in the early part of the period, phase D1, considering its differences from the buckles from Ekerö, Romfartuna and Tytterskär which can most likely be placed in D2. The rear mask on the buckle is however very similar to masks on Early Vendel Period annular brooches which might suggest a D2 date. The similarity with the “singing” figures on the Ålleberg gold collar points in the same direction, if Holmqvist's dating of the collar is accepted. The distinct triangular shape of the buckle fitting cannot contribute to dating it but strongly suggests that the buckle was made in Scandinavia.

The loop of the buckle may be seen as horns on the mask. The horned human figure recurs throughout the Iron Age and also appears in some Bronze Age contexts. In the later 1st Millennium there are usually bird heads at the ends of the horns and the figure is often holding a sword and crossed staffs or spears. This motif can be found on the helmets from Valsgärde 7 and 8 and Sutton Hoo, and on the Finglesham buckle. It has been suggested that this horned figure represents the god Odin. If this is true, then the Ösmo buckle may carry one of the earliest known representations of the chief god in Norse mythology.